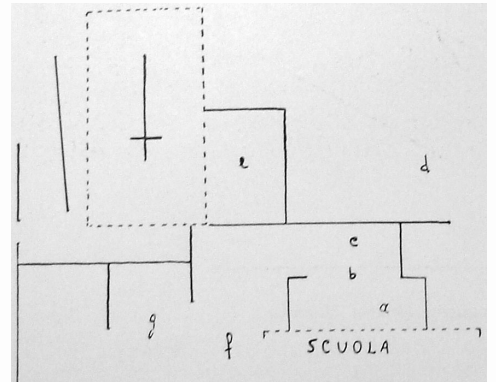


VILLA IN LOC. S. MARIA INCORONATA, VANO A, TESSELLATO CON INSERTI - RICIGLIANO (SA)



EDIFICIO RESIDENZIALE/VILLA

In prossimità della pieve di S. Maria dell'Incoronata, presso Ricigliano, centro che anticamente ricadeva nel territorio di Volcei-Buccino, sono stati rinvenuti i resti di una villa romana dotata di pavimentazioni musive. La villa è stata scavata e restaurata a più riprese. I primi scavi si datano agli anni '60; una seconda campagna viene effettuata negli anni '80, in seguito ai danni provocati dal terremoto dell'Irpinia, mentre le ultime campagne, condotte dalla Soprintendenza per i Beni Archeologici di Salerno, Avellino, Benevento e Caserta, si ascrivono al periodo compreso fra il 2006 ed il 2007. Gli scavi hanno permesso di individuare diverse fasi edilizie. FASE I (II sec. a.C.). A questa fase si data l'impianto dell'edificio dotato di pavimentazioni in cementizio e strutture murarie in malta compatta. FASE II (II sec. a.C.-prima metà del I sec. a.C.). Si data a questa fase una generale ristrutturazione della villa, suddivisa in pars rustica e pars urbana mediante il corridoio H'-I'. Gli ambienti della pars urbana vengono dotati di pavimentazioni in cementizio decorato. FASE III (età tardo-repubblicana). Si ascrivono a questa fase una monumentalizzazione della villa, una parziale modifica delle strutture murarie precedenti e l'aggiunta di un settore termale. A questa fase risalgono, inoltre, le pavimentazioni in tessellato dei vani A, E, C, D, L, N e quella relativa ad un vano ora scomparso. Le murature dell'edificio risultano essere quasi completamente rasate ad eccezione di un tratto affiorante dietro la chiesa e in corrispondenza del tratto meridionale dell'edificio. Nell'area del mosaico E, tagliato dalla chiesa stessa, è stato rinvenuto un blocco di calcare (m 0.36x0.36x0.15) con cinque fori rettangolari a croce, interpretato come chiusino. A poca distanza è stato rinvenuto un secondo blocco in calcare con scanalatura (m 0.76x0.62x0.22-0.30), interpretato come parte di una macina o un frantoio, relativi alla pars rustica della villa. FASE IV (età tardo-antica/inizio dell'età medievale). Al di sopra delle strutture della villa si impianta un edificio di culto cristiano, relativo al primo impianto della chiesa di S. Maria dell'Incoronata, con andamento nord-sud. FASE V (età medievale?): periodo cronologicamente non ben definito al quale ascrivere la costruzione di un secondo edificio di culto cristiano, sovrapposto al primo, con orientamento est-ovest. FASE VI (età medievale?): a questa fase si attribuiscono diverse sepolture rinvenute all'interno della chiesa. Sugli scavi effettuati dalla Soprintendenza di veda la relazione inedita "Ricigliano (SA), S. Maria dell'Incoronata. Relazione – note interpretative al matrix stratigrafico" (Cooperativa Archeologia), conservata presso la Soprintendenza per i Beni Archeologici di Salerno, Avellino, Benevento e Caserta. (Posizionamento edificio su base IGM 198 II NO; pianta dell'edificio da Bracco 1978, p. 56, n. 21, fig. 75).



CRONOLOGIA

ESTREMI TEMPORALI: dal secolo II a.C. (1° q) al secolo II a.C. (4° q)

MOTIVAZIONE DELLA CRONOLOGIA: dati stilistici ed archeologici

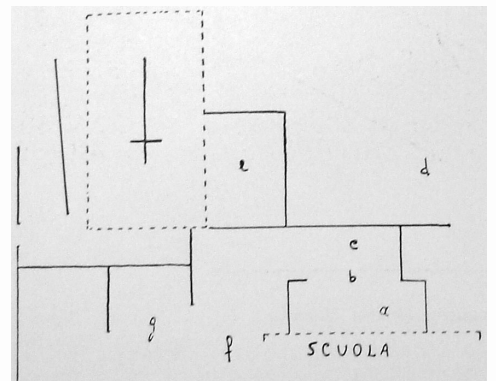
AMBIENTE: NON DETERMINATO

Vano A. Faceva parte del settore residenziale della villa ed era dotato di una pavimentazione in tessellato. L'ambiente, tagliato nel secolo scorso in seguito alla costruzione di un edificio scolastico, si data alla metà del I secolo a.C. (fase III). (La planimetria dell'edificio è tratta da Bracco 1978, fig. 73).

CRONOLOGIA

ESTREMI TEMPORALI: dal secolo I a.C. (2° q) al secolo I a.C. (3° q)

MOTIVAZIONE DELLA CRONOLOGIA: dati stilistici



Villa in loc. S. Maria Incoronata, vano A, tessellato con inserti

SPECIFICHE DI RINVENIMENTO

DATA: non documentata

PARTE DELL'AMBIENTE: intero ambiente

DIVESTIMENTO CON SCANSIONE: a copertura unitaria

INVESTIMENTO CONSERVAZIONE: a copertura unitaria
TIPO DI IMPAGINAZIONE: centralizzata a emblema/pseudoemblema
CROMIA: policromo

Tessellato a fondo bianco bordato, esternamente, da una fascia in tessellato bianco con tessere disposte su filari paralleli, seguita da un bordo composto da una linea tripla bianca, da tre fasce monocrome bicrome in alternanza cromatica e da una linea tripla bianca interna che fa da raccordo con il campo. Quest'ultimo è decorato da un punteggiato di crustae rettangolari a zampe di gallina, su tessellato monocromo bianco a filari spezzati. Il centro della pavimentazione era interrotto da un riquadro del quale rimangono tre fasce monocrome di quattro filari di tessere, in colori contrastanti, racchiuse da due linee triple bianche.

CRONOLOGIA

ESTREMI TEMPORALI: dal secolo I a.C. (3° q) al secolo I a.C. (4° q)
MOTIVAZIONE DELLA CRONOLOGIA: dati stilistici ed archeologici

BORDO

SPECIFICHE TECNICHE

IDENTIFICAZIONE DELLA DECORAZIONE: geometrica
TECNICA ESECUTIVA: tessellato (tessellato senza inserti)
DIMENSIONI GENERICHE TESSERE: piccole o medie

DECORAZIONI GEOMETRICHE

MOTIVO	MODULO	RIEMPIMENTO
DM 105a – tessellato monocromo, a ordito di filari paralleli		
DM 1t – linea tripla		
DM 1y – fascia monocroma		

CAMPO

SPECIFICHE TECNICHE

IDENTIFICAZIONE DELLA DECORAZIONE: geometrica
TECNICA ESECUTIVA: tessellato (tessellato senza inserti)
DIMENSIONI GENERICHE TESSERE: piccole o medie

DECORAZIONI GEOMETRICHE

MOTIVO	MODULO	RIEMPIMENTO
DM 107d – punteggiato di tessere rettangolari a zampe di gallina		

REFERENZA FOTOGRAFICA: da Bracco 1978, fig. 76

CONSERVAZIONE

OGGETTO CONSERVATO: pavimento – CONSERVATO IN: situ (Villa, loc. S. Maria Incoronata)

CONDIZIONE GIURIDICA: proprietà Stato

BIBLIOGRAFIA DI RIFERIMENTO

BRACCO, V. 1965, *Nuove scoperte archeologiche in Lucania*, in *Atti dell'Accademia Nazionale dei Lincei. Classe di scienze morali, storiche e filologiche. Rendiconti.*, pp. 292-294, Tav. VII, fig. 1.
BRACCO, V. 1978, in *Volcei (Forma Italiae. Regio III, 2)*, Firenze, p. 57, fig. 76.
COARELLI, F. 1981, *Il Vallo di Diano in età romana. I dati dell'archeologia*, in *Storia del Vallo di Diano, I. L'età antica*, Salerno, p. 226.

CITAZIONE E CONDIVISIONE

STRINGA BIBLIOGRAFICA: Succi, Silvia, Villa in loc. S. Maria Incoronata, vano A, tessellato con inserti, in TESS – scheda 12709
(<http://tess.beniculturali.unipd.it/web/scheda/?recid=12709>), 2012
INDIRIZZO WEB: <http://tess.beniculturali.unipd.it/web/scheda/?recid=12709>