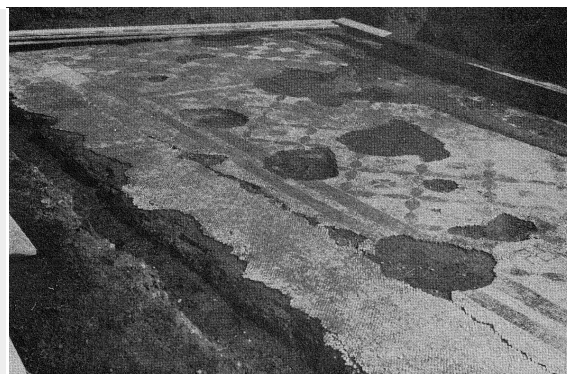
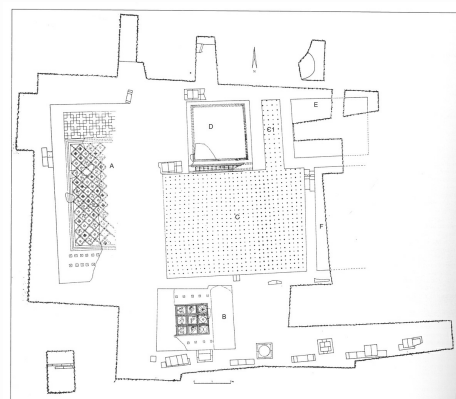


CAMPOGALLIANO, VANO A, TESSELLATO A TRE TAPPETI CON RETICOLATO DI FUSI – PANZANO – CAMPOGALLIANO (MO)



EDIFICIO RESIDENZIALE/VILLA

Nel 1967 in seguito ad un rinvenimento fortuito in un terreno prospiciente via Cristina la SAER (direzione G.V. Gentili) ha condotto uno scavo che ha permesso di esplorare una parte di una villa urbano-rustica. Lo scavo, non stratigrafico, ha privilegiato l'indagine delle strutture e il recupero dei pavimenti. La data di impianto della villa risale alla seconda metà del I sec.a.C.: a questa fase vanno riferiti gli ambienti contigui C, C1, D, E ed F. Gli ambienti C e C1 presentano due pavimenti analoghi, in cementizio con inserti misti; il vano E è pavimentato in cementizio con inserti in tessere, mentre il vano F in cementizio non decorato; il vano D è l'unico della prima fase a presentare un pavimento in tessellato. Quest'ultimo ambiente sembra quindi essere un vano a destinazione residenziale e di rappresentanza, mentre il vano C1 è un semplice ambiente di disimpegno; i vani C ed F prospettavano su un porticato. La seconda fase edilizia vede una ristrutturazione dell'edificio in età severiana: il porticato originario è parzialmente defunzionalizzato e una parte di esso è occupato dall'ambiente B, dotato di pavimento in tessellato, mentre ad occidente delle strutture di prima fase viene realizzato il grande ambiente A, anche questo dotato di rivestimento musivo. Se la pars urbana è nota almeno nelle sue componenti principali, la pars rustica, che doveva estendersi a Nord, è sostanzialmente ignota: il rinvenimento di scorie ferrose fa pensare all'istallazione di un'attività metallurgica. La frequentazione del sito è documentata dai numerosissimi materiali recuperati sia nello scavo che in ricerche di superficie effettuate in anni più recenti, testimoniando la lunga continuità di vita dell'edificio (età tardo-repubblicana-età tardoantica). (la pianta dell'edificio è tratta da Atlante dei beni archeologici della provincia di Modena. Vol 1, Pianura, fig. 134).



CRONOLOGIA

ESTREMI TEMPORALI: dal secolo I a.C. (3° q) al secolo I a.C. (4° q)

MOTIVAZIONE DELLA CRONOLOGIA: dati stilistici ed archeologici

AMBIENTE: NON DETERMINATO

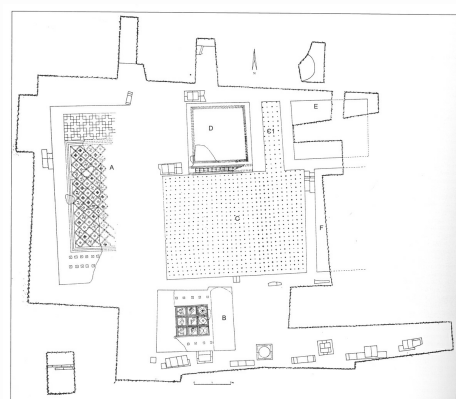
L'ambiente A è un ampio vano rettangolare posto nel settore occidentale della pars urbana della villa. L'ambiente è realizzato nella seconda fase edilizia (età severiana) e presenta un pavimento in tessellato.

LUNGHEZZA: 10 m – LARGHEZZA: 5.40 m

CRONOLOGIA

ESTREMI TEMPORALI: dal secolo II d.C. (4° q) al secolo III d.C. (1° q)

MOTIVAZIONE DELLA CRONOLOGIA: dati stilistici



Campogalliano, vano A, tessellato a tre tappeti con

reticolato di fusi

RIVESTIMENTO CON SCANSIONE: a più unità decorative

SPECIFICHE DI RINVENIMENTO
DATA: 1967 – ENTE RESPONSABILE: SA ER

Rivestimento in tessellato bicromo, rintracciato per un'ampia parte della superficie originaria e del quale sono state strappate otto sezioni. Un ampio tappeto rettangolare decorato da un reticolato di fusi neri, gli scomparti caricati da svastiche, fiori e quadrati, era compreso tra due tappeti minori; di questi uno è decorato da un reticolato di file di quadrati, formanti croci, l'altro da due file di quadrati neri distanziati tra loro.

CRONOLOGIA

ESTREMI TEMPORALI: dal secolo II d.C. (4° q) al secolo III d.C. (1° q)

MOTIVAZIONE DELLA CRONOLOGIA: dati stilistici

Unità decorative

PARTE DELL'AMBIENTE: intero ambiente

TIPO DI IMPAGINAZIONE: iterativa

CROMIA: bicromo

Tappeto rettangolare decorato da una composizione reticolata di quadrati bianchi sulla diagonale tangenti con spazi di risulta a forma di croce in tessere nere. Tale tappeto è compreso entro un'ampia fascia in tessellato bianco, le tessere a ordito di filari paralleli e obliqui, regolarizzata da una linea doppia bianca.



BORDO

SPECIFICHE TECNICHE

IDENTIFICAZIONE DELLA DECORAZIONE: geometrica

TECNICA ESECUTIVA: tessellato (tessellato senza inserti)

DIMENSIONI GENERICHE TESSERE: piccole o medie

DECORAZIONI GEOMETRICHE

| MOTIVO | MODULO | RIEMPIMENTO |
|--|--------|-------------|
| DM 1y – fascia monocroma | | |
| DM 105a – tessellato monocromo, a ordito di filari paralleli | | |

CAMPO

SPECIFICHE TECNICHE

IDENTIFICAZIONE DELLA DECORAZIONE: geometrica

TECNICA ESECUTIVA: tessellato (tessellato senza inserti)

DIMENSIONI GENERICHE TESSERE: piccole o medie

DECORAZIONI GEOMETRICHE

| MOTIVO | MODULO | RIEMPIMENTO |
|---|--------|-------------|
| DM 133a – composizione reticolata di quadrati sulla diagonale tangenti, in colore contrastante, con spazi di risulta a forma di croce | | |

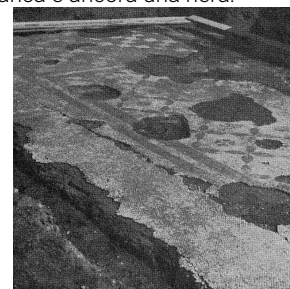
REFERENZA FOTOGRAFICA: Gentili 1980 fig. 11

PARTE DELL'AMBIENTE: intero ambiente

TIPO DI IMPAGINAZIONE: iterativa

CROMIA: bicromo

Ampio tappeto in tessellato bicromo, decorato da un reticolato di file di fusi sdraiati e tangenti, i fusi in tessere nere, su fondo bianco. Gli scomparti sono campiti da svastiche nere, quadrati dentati neri con tessera bianca centrale oppure da crocette quadripetale nere; tali riempitivi sono disposti in modo casuale e non è possibile osservare un preciso ordine nella distribuzione. Il tappeto è inquadrato da un'ampia fascia bianca, le tessere a ordito di filari paralleli e obliqui, seguita da una fascia nera a ordito dritto, una fascia bianca e ancora una nera.



BORDO

SPECIFICHE TECNICHE

IDENTIFICAZIONE DELLA DECORAZIONE: geometrica

TECNICA ESECUTIVA: tessellato (tessellato senza inserti)

DIMENSIONI GENERICHE TESSERE: piccole o medie

DIMENSIONI GENERICHE TESSERE: piccole o medie

DECORAZIONI GEOMETRICHE

| MOTIVO | MODULO | RIEMPIMENTO |
|--|--------|-------------|
| DM 105a – tessellato monocromo, a ordito di filari paralleli | | |
| DM 1y – fascia monocroma | | |

CAMPO

SPECIFICHE TECNICHE

IDENTIFICAZIONE DELLA DECORAZIONE: geometrica

TECNICA ESECUTIVA: tessellato (tessellato senza inserti)

DIMENSIONI GENERICHE TESSERE: piccole o medie

DECORAZIONI GEOMETRICHE

| MOTIVO | MODULO | RIEMPIMENTO |
|--|--------|----------------------|
| DM 131a – reticolato di file di fusi sdraiati e tangenti, in colore contrastante | | svastiche |
| DM 131a – reticolato di file di fusi sdraiati e tangenti, in colore contrastante | | crocette a ventaglio |
| DM 131a – reticolato di file di fusi sdraiati e tangenti, in colore contrastante | | quadrati dentati |

REFERENZA FOTOGRAFICA: Gentili 1980 fig. 11

PARTE DELL'AMBIENTE: intero ambiente

TIPO DI IMPAGINAZIONE: iterativa

CROMIA: bicromo

Tappeto in tessellato bianco, decorato da due file di quadrati dentati neri, con tessera bianca centrale.

BORDO

Elemento non presente

CAMPO

SPECIFICHE TECNICHE

IDENTIFICAZIONE DELLA DECORAZIONE: geometrica

TECNICA ESECUTIVA: tessellato (tessellato senza inserti)

DIMENSIONI GENERICHE TESSERE: piccole o medie

DECORAZIONI GEOMETRICHE

| MOTIVO | MODULO | RIEMPIMENTO |
|--|--------|-------------|
| DM 113e – punteggiato di quadrati dentati in colore contrastante | | |

CONSERVAZIONE

OGGETTO CONSERVATO: parte del pavimento – CONSERVATO IN: museo/antiquarium (Museo Civico Archeologico Etnologico di Modena)

otto sezioni su lastre di cemento

BIBLIOGRAFIA DI RIFERIMENTO

2003, in *Atlante dei beni archeologici della provincia di Modena. Pianura*, Firenze, p. 209, fig. 235.

GENTILI, G.V. 1980, *Nota su due ville urbano-rustiche romane nel modenese: la villa di Cognento e la villa di Campogalliano*, in *Atti e Memorie della Deputazione di Storia Patria per le antiche Provincie modenesi*, pp. 273-274, figg. 11-12, 17-18.

CITAZIONE E CONDIVISIONE

STRINGA BIBLIOGRAFICA: Paolucci, Giovanna, Campogalliano, vano A, tessellato a tre tappeti con reticolato di fusi, in TESS – scheda 14653

(<http://tess.beniculturali.unipd.it/web/scheda/?recid=14653>), 2013

INDIRIZZO WEB: <http://tess.beniculturali.unipd.it/web/scheda/?recid=14653>