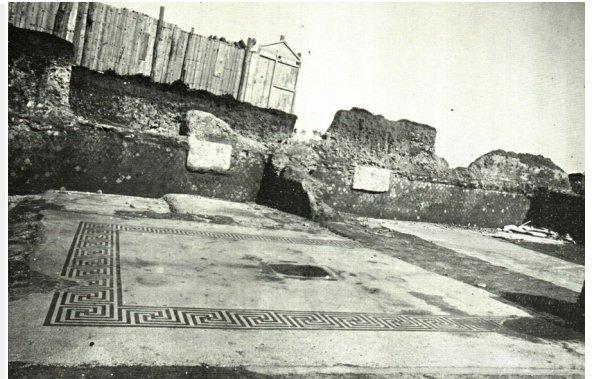
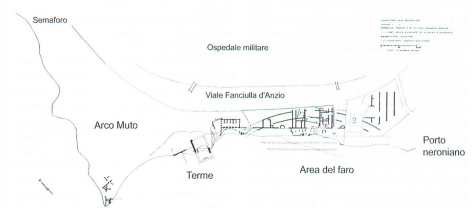


# VIA FANCIULLA DI ANZIO, VILLA, AMBIENTE B, TESSELLATO BIANCO PROFILATO DA UNA FASCIA A MEANDRO – ANZIO ( RM)



## EDIFICIO RESIDENZIALE/VILLA

Nel 1930-1931, nell'ambito dei lavori per l'apertura di via Fanciulla di Anzio è stata riportata in luce un'estesa villa litoranea (II in pianta). Il complesso conobbe numerose fasi edilizie, le prime delle quali inquadrabili in epoca repubblicana, che sono di difficile lettura poiché sono state quasi interamente ricoperte dalle successive costruzioni effettuate a partire dall'età augustea, momento a seguito del quale la residenza divenne di proprietà imperiale. La villa venne edificata nell'ambito della metà del II secolo a.C.; a questa fase appartengono una serie di murature in opera quadrata, a cui sono associabili due pavimenti in cementizio decorati con tessere, visibili nel settore nord-orientale. Tra la fine del II e gli inizi del I secolo a.C. il livello di calpestio subì un rialzamento generale: le murature di epoca precedente furono adoperate come fondazione per nuove murature in opera incerta, a cui sono associabili la maggior parte dei rivestimenti pavimentali restituiti dal complesso. Nella parte centrale dell'edificio si apre un vasto ambiente (A), in cui è stato identificato un cortile o un atrio, pavimentato da un cementizio a base litica con inserti. Mediante una soglia di tufo si aveva accesso all'ambiente B, disposto a sud-ovest ed interpretato come tablino, rivestito da un tessellato bianco con cornice a meandro. Ad est si apre un ambiente (C) presso cui si conservano brani di pavimentazione in cementizio e in mosaico a tessere irregolari, seguito da un vano rivestito in cementizio decorato da un reticolato di losanghe (D) e da due cubicoli (E, F) pavimentati da cementizi e da mosaici con tessere disposte a stuoia. Ad ovest del tablino B si conservano alcuni lacerti pavimentali afferenti ad almeno cinque rivestimenti differenti (G), seguiti dall'ambiente H, con pavimento in cementizio, funzionale al collegamento tra l'atrio A e l'ambiente J. A nord-est dell'ambiente H dovevano aprirsi ulteriori vani (I, M, N, O), tra i quali è possibile identificare un triclinio (I), con piani pavimentali in cementizio decorati con tessere, in opera spicata e in tessellato, conservati solo in parte. A sud si apriva l'ambiente J, originariamente provvisto di un colonnato, rivestito da un tessellato con punteggiato di dadi, in cui è stato riconosciuto un peristilio o un loggiato aperto sul mare. A ovest dell'ambiente sono poi visibili un ulteriore vano (K), con pavimentazione analoga, e l'ambiente L, la cui esistenza è suggerita dai lacerti della pavimentazione in opus sectile. Infine, ad est dell'ambiente J si aprono una serie di vani (P, Q, R, S, T, U), interpretabili forse come cubicoli, con pavimenti in cementizio, per lo più a base litica. A nord-est dei vani si apre un'ampia sala (V), rivestita in cementizio a base litica con inserti, a nord della quale si dispongono ulteriori vani (W, X, Y), con brani dei rivestimenti pavimentali in cementizio ed in opera spicata.



A partire dall'età augustea la residenza conobbe numerosi ampliamenti: in epoca neroniana, al di sopra delle precedenti strutture, furono impiantati una serie di padiglioni gravitanti attorno ad un'edera prospiciente il mare. La villa si dotò di ninfei, terme, giardini e terrazze panoramiche. Essa continuò ad essere frequentata dalla famiglia imperiale con Domiziano ed Adriano, quando vennero effettuate ulteriori ristrutturazioni. In particolare, tra l'età tardo antonina e l'età severiana, lungo la linea di costa venne creato un doppio porticato a mare in parte costruito su palafitte, e venne edificato un complesso termale. Nel settore gravitante nella zona dell'Arco Muto si conserva un grande edificio provvisto di un cortile porticato o di un giardino, raccordato alle terme prospicienti il mare. Da questa zona provengono tessellati relativi al precedente impianto di epoca repubblicana, tessellati bicromi a soggetto figurato ed un mosaico severiano a decorazione geometrica (pianta località edificio tratta da Scrinari, Morricone 1975, tav. XLVII; pianta edificio tratta da Jaia 2008, fig. 1).

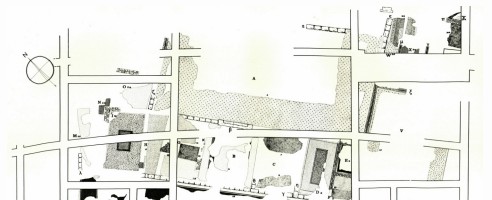
## CRONOLOGIA

ESTREMI TEMPORALI: dal secolo II a.C. (2° q) al secolo II a.C. (3° q)

MOTIVAZIONE DELLA CRONOLOGIA: dati archeologici

## AMBIENTE: TABLINO

Ambiente B: vano di forma leggermente trapezoidale in cui è stato identificato, seppur in via ipotetica, un tablino. L'ambiente si apre a sud dell'atrio (A), con cui era collegato tramite una soglia in tufo. Si conservano in parte i limiti perimetrali dell'ambiente, costituiti da alcune murature in opera quadrata visibili a sud-ovest, sud-est e a nord-est, mentre a nord-ovest si conserva in parte una muratura costituita da tegole fratte. Esse sono da riferire alla prima fase costruttiva della villa e, a partire dalla fine del II/inizi del I secolo a.C. furono impiegate come fondazioni, al di sopra delle quali si impostarono nuove murature in laterizio ed in opera incerta. A questa fase viene fatto



risalire anche il pavimento, costituito da un tessellato monocromo bianco profilato da una fascia con motivo a meandro, decorato al centro da un emblema/pseudoemblema, andato perduto.

LUNGHEZZA: 6,50 m – LARGHEZZA: 6,30 m

#### CRONOLOGIA

ESTREMI TEMPORALI: dal secolo II a.C. (4° q) al secolo I a.C. (1° q)

MOTIVAZIONE DELLA CRONOLOGIA: dati archeologici



## Via Fanciulla di Anzio, villa, ambiente B, tessellato bianco profilato da una fascia a meandro

SPECIFICHE DI RINVENIMENTO

DATA: 1930-1931

PARTE DELL'AMBIENTE: tablino

RIVESTIMENTO CON SCANSIONE: a più unità decorative

TIPO DI IMPAGINAZIONE: ad emblema/pseudoemblema

CROMIA: bicromo

Pavimento in tessellato bordato da una fascia monocroma bianca a ordito di filari paralleli seguita da un motivo a meandro di svastiche a giro doppio, inquadrato da due linee doppie di tessere alternate a quattro filari di tessere nere. Il campo è decorato da un mosaico monocromo bianco, a ordito di filari paralleli, interrotto al centro da un emblema/pseudoemblema che doveva contenere un fiore a sei petali stilizzato, andato perduto.

#### CRONOLOGIA

ESTREMI TEMPORALI: dal secolo II a.C. (4° q) al secolo I a.C. (1° q)

MOTIVAZIONE DELLA CRONOLOGIA: dati stilistici ed archeologici

### BORDO

#### SPECIFICHE TECNICHE

IDENTIFICAZIONE DELLA DECORAZIONE: geometrica

TECNICA ESECUTIVA: tessellato (tessellato senza inserti)

DIMENSIONI GENERICHE TESSERE: piccole o medie

#### DECORAZIONI GEOMETRICHE

MOTIVO	MODULO	RIEMPIMENTO
DM 1i – linea doppia		
DM 1y – fascia monocroma		
DM 35f – meandro di svastiche a giro doppio		

### CAMPO

#### SPECIFICHE TECNICHE

IDENTIFICAZIONE DELLA DECORAZIONE: geometrica e geometrico-vegetalizzata

TECNICA ESECUTIVA: tessellato (tessellato senza inserti)

DIMENSIONI GENERICHE TESSERE: piccole o medie

#### DECORAZIONI GEOMETRICHE

MOTIVO	MODULO	RIEMPIMENTO
DM 105a – tessellato monocromo, a ordito di filari paralleli		

REFERENZA FOTOGRAFICA: Da Scrinari, Morricone Matini 1975, tav. II.

### CONSERVAZIONE

OGGETTO CONSERVATO: parte del pavimento – CONSERVATO IN: situ (Parco archeologico della Villa imperiale di Anzio)

### BIBLIOGRAFIA DI RIFERIMENTO

SCRINARI, V./ MORRICONE MATINI, M.L. 1975, in *Mosaici antichi in Italia. Regione prima. Anzio.*, Roma, p. 28, tavv. II-III, n. 5.

### CITAZIONE E CONDIVISIONE

STRINGA BIBLIOGRAFICA: Sposito, Francesca, via Fanciulla di Anzio, villa, ambiente B, tessellato bianco profilato da una fascia a meandro, in TESS – scheda 15399 (<http://tess.beniculturali.unipd.it/web/scheda/?recid=15399>), 2013

INDIRIZZO WEB: <http://tess.beniculturali.unipd.it/web/scheda/?recid=15399>

