

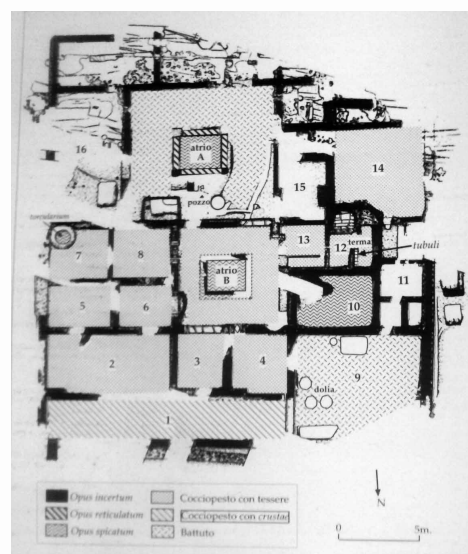
SUBURBIO, VILLA DI TOR VERGATA, ATRIO (A), CEMENTIZIO. – ROMA (RM)**EDIFICIO RESIDENZIALE/VILLA**

La villa di Tor Vergata era situata sulla sommità di una collina presso il fosso di S. Maura, sulla via Labicana (attualmente in località Carcaricola); identificata durante ricognizioni topografiche negli anni '70 del '900 fu scavata dalla SAR nel 1981 e poi nel 1987-88, per essere poi reinterrata. Il complesso fu edificato in opus incertum nella seconda metà del II secolo a.C. ed ampliato (con l'aggiunta di un settore termale) e restaurato in opus reticulatum nel corso del I secolo d.C. Visse fino alla fine del II secolo d.C.

CRONOLOGIA

ESTREMI TEMPORALI: dal secolo II a.C. (3° q) al secolo II a.C. (4° q)

MOTIVAZIONE DELLA CRONOLOGIA: dati archeologici

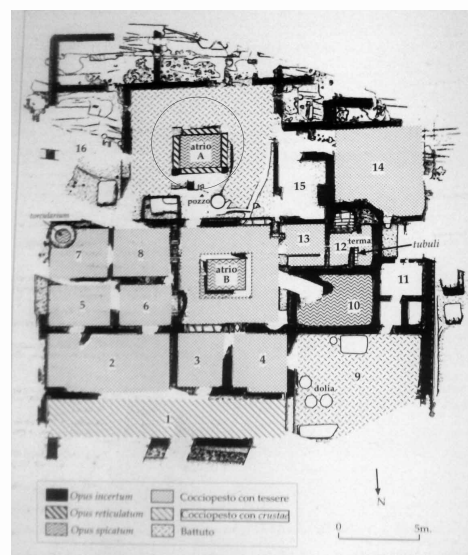
**AMBIENTE: ATRIO**

Atrio a pianta quadrata (A in pianta) con impluvium che alimenta una cisterna scavata nella roccia ed un pozzo; la semplicità del rivestimento pavimentale in cementizio e a commessi laterizi attesta che si trattasse dell'atrio della pars rustica del complesso.

CRONOLOGIA

ESTREMI TEMPORALI: dal secolo II a.C. (3° q) al secolo II a.C. (4° q)

MOTIVAZIONE DELLA CRONOLOGIA: dati stilistici ed archeologici

**Suburbio, villa di Tor Vergata, atrio (A), cementizio.**

RIVESTIMENTO CON SCANSIONE: a più unità decorative

SPECIFICHE DI RINVENIMENTO
DATA: 1981, 1987-88 – ENTE RESPONSABILE: SAR

Pavimento in cementizio a base non determinabile ma probabilmente fittile ("battuto": DE FRANCESCHINI 2005, p. 206) privo di inserti; la vasca centrale presenta invece rivestimento a commessi laterizi: opus spicatum. Nell'edito non è disponibile documentazione grafica e/o fotografica.

CRONOLOGIA

ESTREMI TEMPORALI: dal secolo II a.C. (3° q) al secolo II a.C. (4° q)

MOTIVAZIONE DELLA CRONOLOGIA: dati stilistici ed archeologici

Unità decorative

PARTE DELL'AMBIENTE: vasca

TIPO DI IMPAGINAZIONE: iterativa

CROMIA: monocromo

Rivestimento a commessi laterizi: opus spicatum – mattoncini rettangolari disposti a spina di pesce; nell'edito non è disponibile documentazione grafica e/o fotografica.

BORDO

Elemento non presente

CAMPO

SPECIFICHE TECNICHE

IDENTIFICAZIONE DELLA DECORAZIONE: geometrica

TECNICA ESECUTIVA: a commesso di laterizi

DECORAZIONI GEOMETRICHE

MOTIVO	MODULO	RIEMPIMENTO
* a "spina di pesce" (opus spicatum)		

PARTE DELL'AMBIENTE: atrio

TIPO DI IMPAGINAZIONE: a campo omogeneo

CROMIA: monocromo

Pavimento in cementizio a base non determinabile ma probabilmente fittile ("battuto": DE FRANCESCHINI 2005, p. 206) privo di inserti; nell'edito non è disponibile documentazione grafica e/o fotografica.

BORDO

Elemento non presente

CAMPO

SPECIFICHE TECNICHE

IDENTIFICAZIONE DELLA DECORAZIONE: assente

TECNICA ESECUTIVA: cementizio (cementizio a base fittile senza inserti)

CONSERVAZIONE

OGGETTO CONSERVATO: parte del pavimento – CONSERVATO IN: situ

BIBLIOGRAFIA DI RIFERIMENTO

DE FRANCESCHINI, M. 2005, in *Le ville dell'agro romano*, Roma, pp. 205-7..

MUSCO, S. / ZACCAGNI, P. 1985, "Caratteri e forme di insediamenti rustici e residenziali nel suburbio orientale tra il IV e il I secolo a.C.", in *Misurare la terra : centuriazione e coloni nel mondo romano. Città, agricoltura, commercio: materiali da Roma e dal suburbio*, Modena, ???.

CITAZIONE E CONDIVISIONE

STRINGA BIBLIOGRAFICA: Laurenzi, ELsa, Suburbio, villa di Tor Vergata, atrio (A), cementizio., in TESS – scheda 15717 (<http://tess.beniculturali.unipd.it/web/scheda/?recid=15717>), 2014

INDIRIZZO WEB: <http://tess.beniculturali.unipd.it/web/scheda/?recid=15717>

DATA SCHEDA: 2014 | AUTORE: Laurenzi, ELsa | REF. SCIENT. : Ghedini, Francesca