

# SUBURBIO, VILLA DI TOR VERGATA, ATRIO B, CEMENTIZIO CON INSERTI MUSIVI. - ROMA (RM)



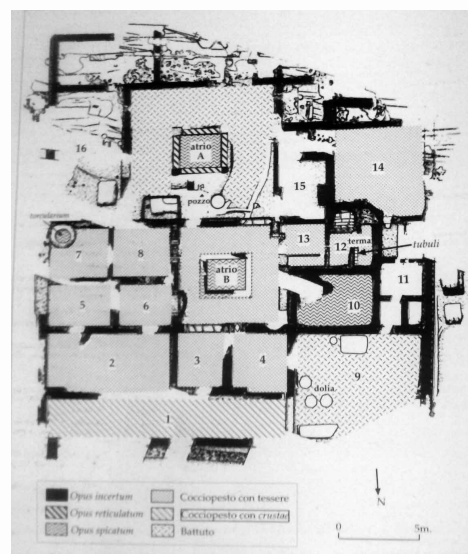
## EDIFICIO RESIDENZIALE/VILLA

La villa di Tor Vergata era situata sulla sommità di una collina presso il fosso di S. Maura, sulla via Labicana (attualmente in località Carcaricola); identificata durante ricognizioni topografiche negli anni '70 del '900 fu scavata dalla SAR nel 1981 e poi nel 1987-88, per essere poi reinterrata. Il complesso fu edificato in opus incertum nella seconda metà del II secolo a.C. ed ampliato (con l'aggiunta di un settore termale) e restaurato in opus reticulatum nel corso del I secolo d.C. Visse fino alla fine del II secolo d.C.

## CRONOLOGIA

ESTREMI TEMPORALI: dal secolo II a.C. (3° q) al secolo II a.C. (4° q)

MOTIVAZIONE DELLA CRONOLOGIA: dati archeologici



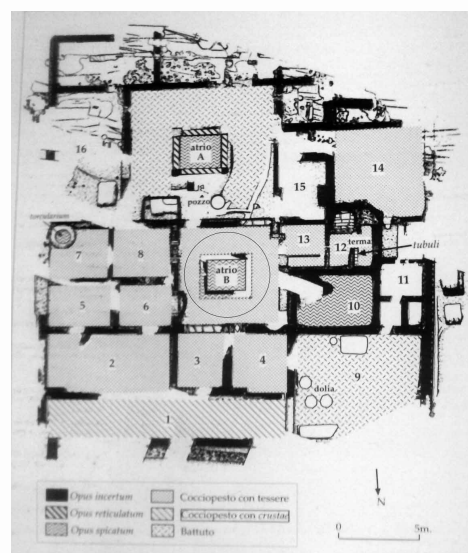
## AMBIENTE: ATRIO

Atrio tuscanico (B in pianta) a pianta quadrata con impluvium centrale; era circondato da ambienti a destinazione residenziale e questo dato, insieme ai lacerti conservati dei sistemi decorativi (pavimento in cementizio con inserti, pareti con tracce di affreschi a specchiature) depone per un'appartenenza dell'ambiente alla parte residenziale della villa.

## CRONOLOGIA

ESTREMI TEMPORALI: dal secolo II a.C. (3° q) al secolo II a.C. (4° q)

MOTIVAZIONE DELLA CRONOLOGIA: dati stilistici ed archeologici



## Suburbio, villa di Tor Vergata, atrio B, cementizio con inserti musivi.

RIVESTIMENTO CON SCANSIONE: a più unità decorative

SPECIFICHE DI RINVENIMENTO  
DATA: 1981, 1987-88 – ENTE RESPONSABILE: SAR

Lacerto di pavimento in cementizio a base fittile punteggiato regolarmente da inserti di tessere musive, di cui esiste solo documentazione

grafica; non si ha notizia del bordo. L'impluvium centrale consiste in una vasca rettangolare rivestita in commessi laterizi; manca la documentazione grafica e/o fotografica.

#### CRONOLOGIA

ESTREMI TEMPORALI: dal secolo II a.C. (3° q) al secolo II a.C. (4° q)

MOTIVAZIONE DELLA CRONOLOGIA: dati stilistici ed archeologici

### Unità decorative

#### PARTE DELL'AMBIENTE: vasca

TIPO DI IMPAGINAZIONE: iterativa

CROMIA: monocromo

Rivestimento a commessi laterizi: opus spicatum – mattoncini rettangolari disposti a spina di pesce. Manca nell'edito la documentazione grafica e/o fotografica.

#### BORDO

Elemento non presente

#### CAMPO

##### SPECIFICHE TECNICHE

IDENTIFICAZIONE DELLA DECORAZIONE: geometrica

TECNICA ESECUTIVA: a commesso di laterizi

##### DECORAZIONI GEOMETRICHE

MOTIVO	MODULO	RIEMPIMENTO
* a "spina di pesce" (opus spicatum)		

#### PARTE DELL'AMBIENTE: atrio

TIPO DI IMPAGINAZIONE: a campo omogeneo

CROMIA: bicromo?

Lacerto di pavimento in cementizio a base fittile punteggiato regolarmente da inserti di tessere musive, di cui esiste solo documentazione grafica; non si ha notizia del bordo.

#### BORDO

Elemento non presente

#### CAMPO

##### SPECIFICHE TECNICHE

IDENTIFICAZIONE DELLA DECORAZIONE: geometrica

TECNICA ESECUTIVA: cementizio (cementizio a base fittile con tessere musive)

DIMENSIONI METRICHE TESSERE: Non documentate. cm

##### DECORAZIONI GEOMETRICHE

MOTIVO	MODULO	RIEMPIMENTO
DM 103e – punteggiato di dadi, su signino		

### CONSERVAZIONE

OGGETTO CONSERVATO: parte del pavimento – CONSERVATO IN: situ

### BIBLIOGRAFIA DI RIFERIMENTO

DE FRANCESCHINI, M. 2005, in *Le ville dell'agro romano*, Roma, pp. 205-6., fig. 73.3d..

#### CITAZIONE E CONDIVISIONE

STRINGA BIBLIOGRAFICA: Laurenzi, Elsa, Suburbio, villa di Tor Vergata, atrio B, cementizio con inserti musivi., in TESS – scheda 15719

(<http://tess.beniculturali.unipd.it/web/scheda/?recid=15719>), 2014

INDIRIZZO WEB: <http://tess.beniculturali.unipd.it/web/scheda/?recid=15719>