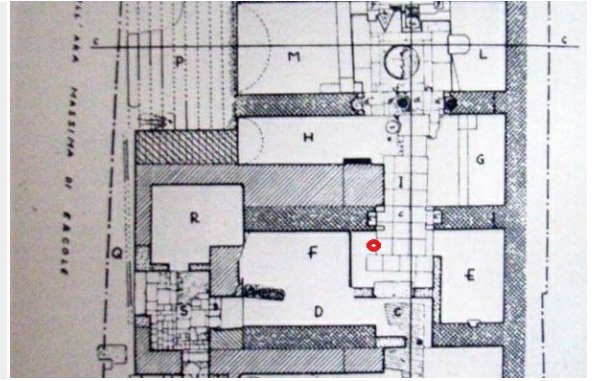


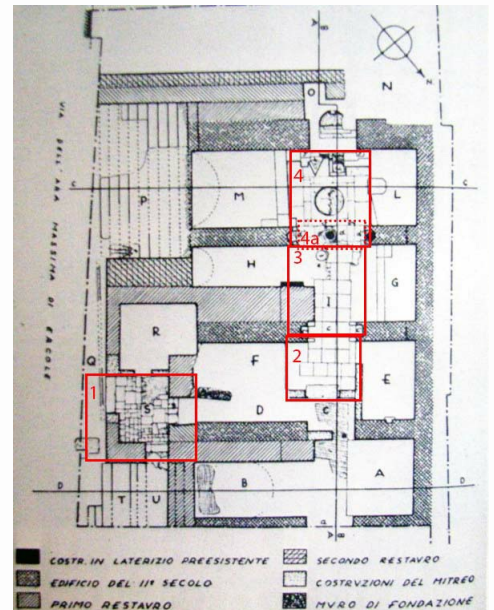
REGIO XI, MITREO, PAVIMENTO A COMMESSI LATERIZI CON BIPEDALI - ROMA (RM)



EDIFICIO: MITREO

Nel 1931 (con consolidamenti terminati nel 1939), durante lavori di adeguamento per la costruzione dei magazzini del Teatro Reale dell'Opera, sistemato in una porzione del palazzo che aveva precedentemente ospitato il pastificio Pantanella, G. Gatti mise in luce resti di "un edificio antico" (Pietrangeli 1941) con strutture in laterizio in cui si riconoscono due fasi di utilizzo nell'ambito del II secolo d.C. Non è nota l'originaria funzione della costruzione: la critica ha ipotizzato, per lo più, che si tratti di un edificio pubblico (C. Pietrangeli 1941, p. 24), forse il tribunale citato da Cassiodoro (P. BIGOT, BCom 1908, fasc. IV, pp. 241-253, tavv. X-XV; D. CIALONI, "Il mercato centrale ai Cerchi e la Stazione al Circo Massimo. Ipotesi d'uso di una zona archeologica nei primi anni di Roma Capitale", in Bollettini della Unione Storia ed Arte, vol.CIII, 2011) o piuttosto, la sede di una corporazione in qualche modo connessa con i ludi circensi (I. Della Portella, Roma Sotterranea, Venezia 1999). La questione relativa al possibile rapporto con il vicino Circo Massimo (vedi scheda relativa) è, di fatto, dibattuta. L'originaria struttura, d'impianto regolare, caratterizzata da cinque ambienti con volta a botte comunicanti tramite porte con piattabanda di bipedali (I fase), fu infatti dapprima trasformata grazie alla realizzazione di due grandi scale (P e T, in pianta) sulla facciata, quindi rinforzata (II fase) con muri di sostegno (vedi scheda relativa). Nella seconda metà del III secolo d.C., invece, alcuni suoi ambienti furono adibiti a mitreo. Nella porzione dell'edificio interessata da tale rifunzionalizzazione, esigenze legate al culto resero necessari adattamenti architettonici, che solo in pochi casi, comunque, comportarono aggiunta di murature (caratterizzate da mattoni "rossi e gialli di varie misure disposti non troppo regolarmente e separati da spessi strati di malta chiara", Pietrangeli 1941, p. 7). L'accesso al mitreo avveniva probabilmente dal vano S (fortemente rimaneggiato in seguito a tale rifunzionalizzazione, al pari dell'adiacente vano R), attraverso il corridoio D, venutosi a creare in seguito alla costruzione del muro tra questo ambiente e il vano F, originariamente indivisi. Ulteriori tramezzature comportarono la creazione del piccolo vano C e dei due vani che costituiscono l'inizio del vero e proprio santuario (spaeum o grotta): l'ambiente collegato a C tramite una porta sul lato settentrionale, con funzione forse di atrio, e l'ambiente E, con funzione di apparitorium. Ad esso si accedeva attraverso una porta architravata di marmo con incasso per il battente; sulla parete destra una nicchia rettangolare era rivestita con marmi bianchi e policromi. Nicchie precedute da edicole sono altresì ricavate al di sotto dell'architrave della porta dell'atrio, tra questo e la continuazione del corridoio dello spaeum; esse alloggiavano statue (dadofori?) come indiziato dall'esistenza in una di esse di una base in marmo. In questo punto il corridoio "taglia" per così dire in due l'ambiente GH della precedente struttura, formando due vani di minori dimensioni aperti al centro. Nella porzione H ciò avvenne attraverso la creazione di un muro addossato a quello di prima fase; nel vano G, completamente intonacato, si registra, invece, la costruzione di un podio in muratura (a sua volta intonacato). All'epoca della sistemazione del mitreo venne, inoltre, ampliata l'apertura tra l'ambiente GH e LM; tale ingresso era caratterizzato da un arco con "battente di sesquipedali sporgenti" (Pietrangeli 1941, p.15), nello spessore del quale su entrambi i lati, a livello del suolo vennero aperte nicchie a sezione semicircolare; una di esse conteneva un recipiente in terracotta per l'acqua lustrale, completamente interrato. In corrispondenza del centro dell'arco, sul pavimento, si apre un pozzo circolare (f, in pianta) profondo cm 65 e costituito da un'anfora interrata del diametro di cm 35, rotta in corrispondenza del labbro; al momento del ritrovamento essa conteneva alcune ossa e due denti di suino. Oltre questo ingresso si apriva la parte più importante del santuario, che insiste sul precedente ambiente LM. Qui, come di norma nei mitrei, si trovano su entrambi i lati i banchi (podia, o meglio praesepia, come suggerito da un'iscrizione rinvenuta ad Ostia), su cui sedevano gli iniziati durante le cerimonie e soprattutto durante il banchetto sacro che i fratelli celebravano con il loro pater in memoria del pasto consumato da Mitra con il Sole. Il podio di sinistra è costruito nel vano M, vale a dire sotto la volta in fuga della scala P, che è stata però tagliata; su di esso è stato collocato, dopo gli scavi, il grande rilievo con Mitra Tauroctono di cui non si conosce l'originaria collocazione, dal momento che esso risultava forse già fuori posto nell'ultima fase di utilizzazione del mitreo. Il podio di destra occupava, invece, il vano L. La parete di fondo del mitreo presenta un arco ricavato nel muro più antico, in asse con le aperture architravate della costruzione di II sec. d.C. (occupando, anzi quasi interamente l'ambiente O del precedente edificio). L'intradosso di tale arco era rivestito di pietre pomice ad imitazione della roccia di una grotta; nel fondo si trovava l'edicola che conteneva in origine l'immagine del dio (un'iscrizione rivela il nome del dedicante Tiberius Claudius Hermes). Se il pavimento a commessi laterizi in parte conservato nel piccolo vano C appartiene di fatto alla precedente utilizzazione dell'edificio (II secolo d.C., I fase), risultando alla stessa quota di livello del rivestimento di analoga tipologia rinvenuto in una porzione del vano B (vedi scheda relativa), attestati risultano alcuni dei pavimenti in fase con l'utilizzazione del mitreo. Un rivestimento "di piccole lastre di marmo bianco e frammenti di marmi policromi che recano tracce evidenti di ustione" si conserva nel vano S, con soglia in travertino verso il corridoio Q (Pietrangeli 1941, p. 12; 1, in pianta). La prima porzione dello spaeum, con funzione di atrio (2, in pianta) presenta una pavimentazione con lastre di bipedali, alcune delle quali presentano il bollo delle figlinae Domitianae (CIL CV, 1569; Boch 1938, pp. 311, ss.; 2a, in pianta), databili a partire dall'epoca diocleziana. La seconda parte, si impreziosisce, invece, di marmi policromi di spoglio: tra i materiali

reimpiegati, si registra la presenza di un capitello rovesciato (3, in pianta). Lo stesso rivestimento in opus sectile continua nell'ambiente di fondo del mitreo (4, in pianta). Anche per il mitreo è stato, di fatto, ipotizzato un possibile (ma non precisabile) collegamento con il vicino circo. L'ingresso al luogo di culto si apriva, infatti, sulla via "ove prospettavano appunto le carceres del Circo" (Pietrangeli 1941, p. 21). In generale, l'area di fronte al Circo Massimo, situata alle pendici del Palatino e a pochi passi dal guado del Tevere, fu essenzialmente destinata, in antico, al commercio (Foro Boario) e ai servizi in genere. Le fonti, in parte confermate dai rinvenimenti archeologici, attestano nella zona anche l'esistenza di santuari e luoghi di culto; tra essi il mito di Ercole rivestiva, come noto, grande importanza. I resti dell'isolato adiacente al Circo Massimo, qui descritto, è per altro vicinissimo al sito della chiesa di S. Maria in Cosmedin; in prossimità della platea di tufo sulla quale fu poi costruita la cripta della chiesa, molti identificano l'Ara Massima sacra a Ercole.



CRONOLOGIA

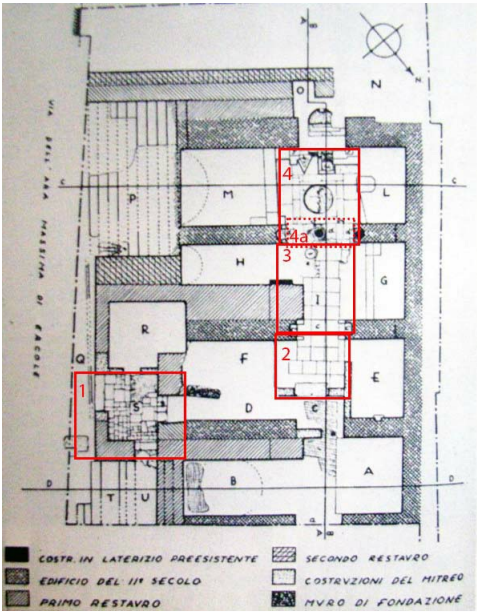
ESTREMI TEMPORALI: dal secolo III d.C. (3° q) al secolo IV d.C. (4° q)
MOTIVAZIONE DELLA CRONOLOGIA: dati stilistici ed archeologici

AMBIENTE: ATRIO

In seguito alla rifunzionalizzazione dell'edificio di II secolo d.C. (o almeno di una porzione di esso) come mitreo, l' ambiente DF originariamente unito e già in parte parcellizzato con tramezzature nella seconda fase dell'impianto più antico, subì un'ulteriore, sostanziale modifica. Una serie di tramezzature, infatti, suddivise lo spazio in 5 settori minori: il vano F, il corridoio D, collegato all'ingresso del mitreo (S), il piccolo vano C e, attraverso di esso, gli ambienti che costituirono la prima parte dello spaeleum del mitreo, vale a dire un vano con funzione di atrio e l'ambiente E, con funzione di apparitorium. Il rivestimento pavimentale dell'ambiente con funzione di atrio consta di lastre di bipedali (2, in pianta). I bolli con riferimento alle figlinae Domitianae impressi su alcuni dei laterizi, permettono di datarlo tra l'età diocleziana e il IV secolo d.C., quando tali officine risultano operanti.

CRONOLOGIA

ESTREMI TEMPORALI: dal secolo III d.C. (3° q) al secolo IV d.C. (4° q)
MOTIVAZIONE DELLA CRONOLOGIA: dati stilistici ed archeologici



Regio XI, mitreo, pavimento a commessi laterizi con bipedali

SPECIFICHE DI RINVENIMENTO
DATA: 1931

PARTE DELL'AMBIENTE: atrio
RIVESTIMENTO CON SCANSIONE: a copertura unitaria
TIPO DI IMPAGINAZIONE: a campo omogeneo
CROMIA: monocromo

Il pavimento presenta un rivestimento a commessi laterizi con bipedali. Su alcuni di essi, il bollo indica la figlina che li ha prodotti.

CRONOLOGIA

ESTREMI TEMPORALI: dal secolo III d.C. (3° q) al secolo IV d.C. (4° q)
MOTIVAZIONE DELLA CRONOLOGIA: dati stilistici ed archeologici

BORDO
Elemento non presente

CAMPO
SPECIFICHE TECNICHE
IDENTIFICAZIONE DELLA DECORAZIONE: assente
TECNICA ESECUTIVA: a commesso di laterizi

ISCRIZIONI

TRASCRIZIONE	LINGUA	IMPAGINAZIONE	ANDAMENTO	PUNTEGGIATURA	ALTEZZA (MIN-MAX)
OFF(icina) S(ummae) R(ei) F(isci) DOM(itiana).	latino	non documentato			–

CONSERVAZIONE
OGGETTO CONSERVATO: pavimento – CONSERVATO IN: situ

BIBLIOGRAFIA DI RIFERIMENTO
PIETRANGELI, C. 1941, *Il Mitreo del Palazzo dei Musei di Roma*, in *Bullettino della Commissione Archeologica del Governatorato*, Roma, p. 13.

CITAZIONE E CONDIVISIONE
STRINGA BIBLIOGRAFICA: Manetta, Consuelo, Regio XI, mitreo, pavimento a commessi laterizi con bipedali, in TESS – scheda 17114

(<http://tess.beniculturali.unipd.it/web/scheda/?recid=17114>), 2014

INDIRIZZO WEB: <http://tess.beniculturali.unipd.it/web/scheda/?recid=17114>

DATA SCHEDA: 2014 | AUTORE: Manetta, Consuelo | REF. SCIENT. : Tortorella, Stefano