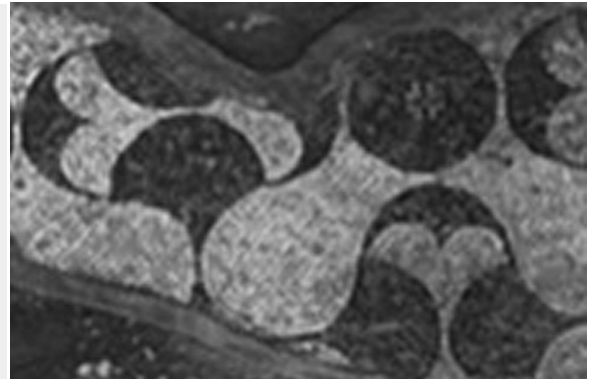
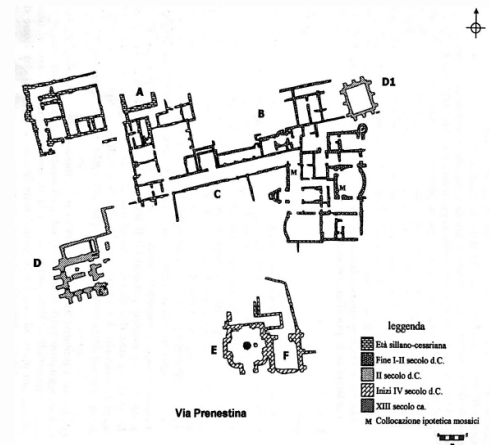


SUBURBIO, VIA PRENESTINA, VILLA "DEI GORDIANI" (FASE III), VANO 116, TESSELLATO BICROMO – ROMA (RM)



EDIFICIO RESIDENZIALE/VILLA

Nel settore del suburbio orientale intorno al terzo miglio della via Prenestina, sin dal Settecento la tradizione antiquaria ha individuato il sito della "villa dei Gordiani", residenza imperiale citata nell'Historia Augusta (Gord. 2), ma la cui identificazione archeologica resta un argomento dibattuto. Le strutture della villa, che si trovano sul lato N della strada moderna, sono riconducibili a tre distinti nuclei cronologici: la villa repubblicana, di età sillano-cesariana, che si sviluppava intorno ad un atrio tuscanico (A); un nucleo medio imperiale (B), che vide il complesso interessato da una serie di ampliamenti, tra cui l'aggiunta di un grande peristilio trapezoidale (C) con una serie di ambienti di servizio sul lato nord, due cisterne (D, D1), e altre strutture a nord-est che si sviluppavano attorno all'aula absidata: in quest'ultimo settore, nel quale sono documentati un numero cospicuo di rivestimenti pavimentali (almeno otto tessellati bianco-neri e un sectile), è riconoscibile un esteso ed articolato complesso termale. Nel IV secolo d.C. sono documentate successive trasformazioni, con l'edificazione di altre strutture di servizio e la grande aula ottagonale (E), alla quale fu addossata in seguito una cisterna (F). Sempre in questo periodo furono aggiunti il mausoleo cd. di Tor de' Schiavi con la basilica circiforme e una catacomba. Ancora da chiarire, infatti, sono aspetti concernenti l'origine e l'estensione della villa, lo status della proprietà nella prima età imperiale, le ragioni dell'ampliamento di diversi nuclei tra il II e il III sec. d.C. e, infine, il rapporto tra la zona abitativa e le realizzazioni monumentali – mausoleo e basilica – di IV sec. d.C. La pianta del complesso è tratta da DI JORIO 2006.



CRONOLOGIA

ESTREMI TEMPORALI: dal secolo II a.C. (4° q) al secolo IV d.C. (2° q)

MOTIVAZIONE DELLA CRONOLOGIA: dati archeologici

AMBIENTE: CORRIDOIO

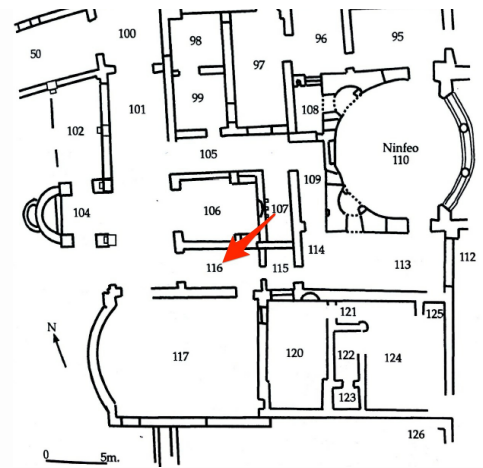
Vano 116. Ambiente a pianta rettangolare allungata, con probabile funzione di corridoio, ubicato nel settore termale e simmetrico al vano 105. Conserva parte della pavimentazione in tessellato bicromo.

CRONOLOGIA

ESTREMI TEMPORALI: dal secolo II d.C. (1° q) al secolo III d.C. (2° q)

MOTIVAZIONE DELLA CRONOLOGIA: dati archeologici





Suburbio, via Prenestina, villa "dei Gordiani" (Fase III), vano 116, tessellato bicromo

PARTE DELL'AMBIENTE: intero ambiente
 RIVESTIMENTO CON SCANSIONE: a copertura unitaria
 TIPO DI IMPAGINAZIONE: iterativa
 CROMIA: bicromo

SPECIFICHE DI RINVENIMENTO
 DATA: 1954-1960 – ENTE RESPONSABILE: SS BAR

Tessellato bicromo a motivi geometrici. Bordo non conservato. Su fondo nero, campo decorato con una composizione ortogonale di croci di clave ("vasi panciuti") intorno ad un cerchio (qui caricato da una rosetta), in colori contrastanti, tangenti (DM 159b), gli spazi di risulta caricati da una coppia di squame addossate tangenti e da una pelta isolata, in colore contrastante. Noto soltanto da documentazione fotografica e citazioni bibliografiche. Non visibile e non ispezionabile.

CRONOLOGIA

ESTREMI TEMPORALI: dal secolo II d.C. (4° q) al secolo III d.C. (2° q)
 MOTIVAZIONE DELLA CRONOLOGIA: dati stilistici ed archeologici

BORDO

Elemento non presente

CAMPO

SPECIFICHE TECNICHE

IDENTIFICAZIONE DELLA DECORAZIONE: geometrica
 TECNICA ESECUTIVA: tessellato (tessellato senza inserti)
 DIMENSIONI GENERICHE TESSERE: piccole o medie

DECORAZIONI GEOMETRICHE

MOTIVO	MODULO	RIEMPIMENTO
DM 159b – Composizione ortogonale di croci di clave (o vasi panciuti), in colori contrastanti, tangenti (con spazi di risulta vuoti o caricati da un quadrato inscritto)		

REFERENZA FOTOGRAFICA: da DI FAZIO, MORELLI 2015

CONSERVAZIONE

OGGETTO CONSERVATO: pavimento – CONSERVATO IN: non documentato

BIBLIOGRAFIA DI RIFERIMENTO

DI FAZIO C./ MORELLI, E. 2015, *Il rinvenimento dei mosaici nella cd. Villa dei Gordiani tra il XVIII e il XX secolo. Nuovi dati dalle ricerche di archivio*, in *Atti del XX Colloquio per lo Studio e la Conservazione del Mosaico (AISCOM)*, Roma, 19-22 marzo 2014, Tivoli, p. 144, fig. 9.

CITAZIONE E CONDIVISIONE

STRINGA BIBLIOGRAFICA: Angelelli, Claudia, Suburbio, via Prenestina, villa "dei Gordiani" (Fase III), vano 116, tessellato bicromo, in TESS – scheda 17295 (<http://tess.beniculturali.unipd.it/web/scheda/?recid=17295>), 2014
 INDIRIZZO WEB: <http://tess.beniculturali.unipd.it/web/scheda/?recid=17295>

