

## SUBURBIO, VIA TIBERINA, VILLA DEL CIMITERO FLAMINIO, AMBIENTE 7, TESSELLATO BICROMO GEOMETRICO – ROMA (RM)



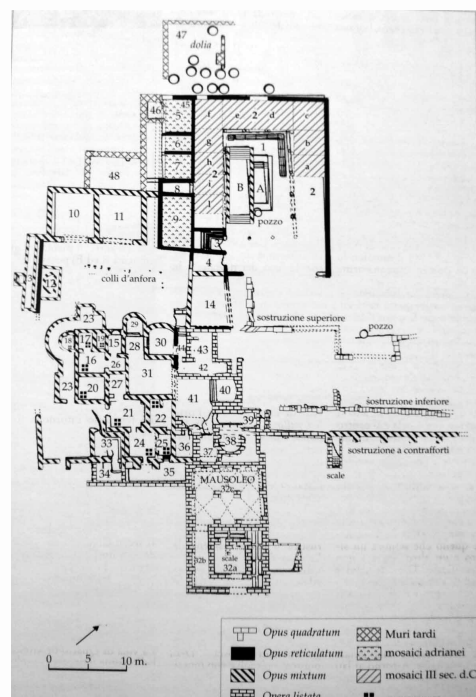
### EDIFICIO RESIDENZIALE/VILLA

La villa del Cimitero Flaminio, rinvenuta casualmente nel 1942 durante i lavori per la realizzazione del monumento che le dà nome, fu scavata tra il 1945 e il '48 dalla SAR e restaurata a più riprese (1946, 1958/9, 1985/6); ubicata al I miglio della via Tiberina (km 1,600), all'interno dell'attuale cimitero, si articolava su due terrazze digradanti ed era orientata a SE, ed era dotata di un ricco settore residenziale e di uno produttivo. Si riconoscono quattro fasi: l'impianto (I FASE) databile tra la fine del I secolo a.C. e l'inizio del successivo (opus quadratum e reticulatum); un primo ampliamento (II FASE) nel II secolo d.C., quando il complesso viene dotato di un impianto termale (ambienti 15-40) e di un mausoleo (32 a-c) è realizzato in opus mixtum, laterizio e opera listata; un nuovo intervento di ampliamento, sempre relativo alle terme e al mausoleo, e di restauro dei sistemi decorativi (III FASE) si data al III secolo (opera listata e laterizia, pavimenti in tessellato); restauri poco accurati e l'aggiunta di un settore produttivo caratterizzano l'ultima fase di vita della villa (IV FASE) e si datano probabilmente a fine III – inizi IV secolo (opera listata in materiale di riuso); l'abbandono dovrebbe datarsi al V-VI secolo. La pianta edificio è tratta da DE FRANCESCHINI 2005, fig. 5.1, p. 15.

### CRONOLOGIA

ESTREMI TEMPORALI: dal secolo I a.C. (4° q) al secolo VI d.C. (2° q)

MOTIVAZIONE DELLA CRONOLOGIA: dati stilistici ed archeologici



### AMBIENTE: NON DETERMINATO

L'ambiente 7, a pianta rettangolare, è realizzato in opus reticulatum e considerato parte della fase di impianto del complesso; conservava un pavimento in tessellato bicromo a motivi geometrici (punteggiato di crocette).

### CRONOLOGIA

ESTREMI TEMPORALI: dal secolo I a.C. (4° q) al secolo VI d.C. (2° q)

MOTIVAZIONE DELLA CRONOLOGIA: dati stilistici ed archeologici

## Suburbio, via Tiberina, villa del Cimitero Flaminio, ambiente 7, tessellato bicromo geometrico

SPECIFICHE DI RINVENIMENTO

DATA: 1945/ 48 – ENTE RESPONSABILE: SAR

PARTE DELL'AMBIENTE: intero ambiente

RIVESTIMENTO CON SCANSIONE: a copertura unitaria

TIPO DI IMPAGINAZIONE: a campo omogeneo

CROMIA: bicromo

Tessellato bicromo a decoro geometrico; il bordo consiste in tre fasce monocrome alternate (nero, m 0.30 – bianco-nero) di larghezza decrescente verso il campo e linea tripla bianca (largh. complessiva m 0,455), tutte ad ordito diritto. Il campo presenta un punteggiato di crocette di quattro tessere nere su fondo bianco (DM 108a); l'ordito è obliquo (80 tessere in 100 cmq).

### CRONOLOGIA

ESTREMI TEMPORALI: dal secolo I a.C. (4° q) al secolo I d.C. (4° q)

MOTIVAZIONE DELLA CRONOLOGIA: dati stilistici ed archeologici

## BORDO

### SPECIFICHE TECNICHE

IDENTIFICAZIONE DELLA DECORAZIONE: geometrica

TECNICA ESECUTIVA: tessellato (tessellato senza inserti)

### DECORAZIONI GEOMETRICHE

MOTIVO	MODULO	RIEMPIMENTO
DM 1y – fascia monocroma		
DM 1t – linea tripla		

## CAMPO

### SPECIFICHE TECNICHE

IDENTIFICAZIONE DELLA DECORAZIONE: geometrica

TECNICA ESECUTIVA: tessellato (tessellato senza inserti)

DIMENSIONI GENERICHE TESSERE: piccole o medie

### DECORAZIONI GEOMETRICHE

MOTIVO	MODULO	RIEMPIMENTO
DM 108a – punteggiato di crocette bicrome, in colori contrastanti		

## CONSERVAZIONE

OGGETTO CONSERVATO: parte del pavimento – CONSERVATO IN: situ

## BIBLIOGRAFIA DI RIFERIMENTO

ANGELELLI, C. 2017, *Le ville del suburbio di Roma tra età repubblicana e tarda antichità. Integrazioni e aggiornamenti attraverso l'analisi dei contesti pavimentali*, in *Amoenitas. Rivista internazionale di studi miscellanei sulla villa romana antica*, Roma-Pisa, p. 19.

DE FRANCESCHINI, M. 2005, in *Le ville dell'agro romano*, Roma, p. 20, fig. 5.21, p. 21.

## CITAZIONE E CONDIVISIONE

STRINGA BIBLIOGRAFICA: Laurenzi, Elsa, Suburbio, via Tiberina, villa del Cimitero Flaminio, ambiente 7, tessellato bicromo geometrico, in TESS – scheda 17659 (<http://tess.beniculturali.unipd.it/web/scheda/?recid=17659>), 2013

INDIRIZZO WEB: <http://tess.beniculturali.unipd.it/web/scheda/?recid=17659>

DATA SCHEDA: 2013 | AUTORE: Laurenzi, Elsa | REF. SCIENT. : Ghedini, Francesca | AGGIORNAMENTO: 2017 | COMPILAZIONE/REVISIONE A CURA DI: Angelelli, Claudia