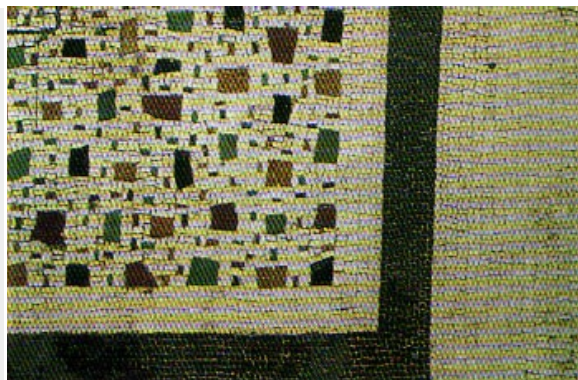


REGIO X, PALATINO, CASA DI AUGUSTO ("C. REPUBBLICANA PRESSO LE SCALAE CACI"), AMB. B, TESSELLATO CON INSERTI LITICI – ROMA (RM)



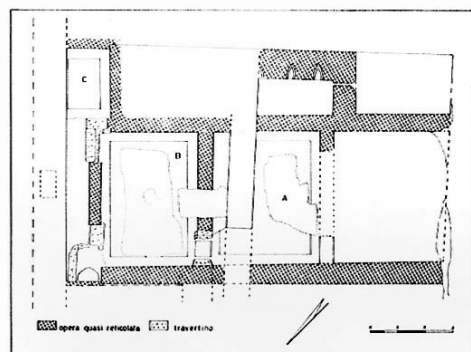
EDIFICIO RESIDENZIALE/DOMUS

Resti di una casa repubblicana rinvenuta sul Palatino a sud ovest della Casa di Livia, tra le Scalae Caci e il basamento del Tempio di Apollo, al di sotto di resti di edifici della prima età imperiale qui situati, e per l'edificazione dei quali la domus venne distrutta. I muri sono edificati in "opera quasi reticolata" in tufo di Grotta Oscura ed in tufo rossiccio legato con malta grigiasta. Le pareti sono rivestite da intonaco dipinto, in maniera omogenea, in Secondo Stile iniziale (Fase I A del Beyen). I vani A, B e C conservano pavimenti in tessellato, messi in opera contemporaneamente agli intonaci, che infatti su di essi poggiano. Pianta edificio tratta da MORRICONE MATINI 1967.

CRONOLOGIA

ESTREMI TEMPORALI: dal secolo I a.C. (1° q) al secolo I a.C. (1° q)

MOTIVAZIONE DELLA CRONOLOGIA: dati stilistici ed archeologici



AMBIENTE: NON DETERMINATO

Ambiente B, rettangolare, delimitato da pareti in opera quasi reticolata rivestite da intonaci dipinti in affreschi di II Stile, identica a quella dell'ambiente A, e provvisto di soglie in travertino e musive.

LUNGHEZZA: 4,65 m – LARGHEZZA: 3,50 m

CRONOLOGIA

ESTREMI TEMPORALI: dal secolo I a.C. (1° q) al secolo I a.C. (1° q)

MOTIVAZIONE DELLA CRONOLOGIA: dati stilistici ed archeologici

Regio X, Palatino, casa di Augusto ("c. repubblicana presso le Scalae Caci"), amb. B, tessellato con inserti litici

SPECIFICHE DI RINVENIMENTO

DATA: 1956 – ENTE RESPONSABILE: SA Roma IV

PARTE DELL'AMBIENTE: intero ambiente

RIVESTIMENTO CON SCANSIONE: a copertura unitaria

TIPO DI IMPAGINAZIONE: a campo omogeneo

CROMIA: policromo

Del tessellato si conserva una striscia che corre lungo le pareti, di larghezza che va da 0,40 a 1,10 m. La parte centrale è stata ricomposta con materiale originario. Presenta una fascia bianca con tessere disposte a canestro e una fascia nera tra linee doppie bianche, mentre il campo è inquadrato da una fascia monocroma bianca con tessere disposte a canestro e presenta il pannello centrale in tessellato monocromo con inserti policromi calcarei (verdi, gialli, rossi e neri) di varie grandezze e di forma quasi rettangolare. Nel fondo sono inserite anche tessere allungate policrome, a intervalli pressoché regolari, come a disegnare una cornice intorno alle scaglie più grandi.

CRONOLOGIA

ESTREMI TEMPORALI: dal secolo I a.C. (1° q) al secolo I a.C. (1° q)

MOTIVAZIONE DELLA CRONOLOGIA: dati stilistici ed archeologici

MISURE

LUNGHEZZA: 4.57 m; LARGHEZZA: 3.47 m;

BORDO

SPECIFICHE TECNICHE

IDENTIFICAZIONE DELLA DECORAZIONE: geometrica

TECNICA ESECUTIVA: tessellato (tessellato a tessere oblunghe (cd. a stuoia))

DIMENSIONI GENERICHE TESSERE: piccole o medie

DIMENSIONI METRICHE TESSERE: 0.7-0.8 cm

DECORAZIONI GEOMETRICHE

MOTIVO	MODULO	RIEMPIMENTO
DM 104c – tessellato di tessere rettangolari monocrome a canestro		
DM 1y – fascia monocroma		
DM 1i – linea doppia		

CAMPO

SPECIFICHE TECNICHE

LUNGHEZZA: 3,70 m – LARGHEZZA: 2,60 m

IDENTIFICAZIONE DELLA DECORAZIONE: geometrica

TECNICA ESECUTIVA: tessellato (tessellato a tessere oblunghe (cd. a stuoia) con inserti)

DIMENSIONI GENERICHE TESSERE: piccole o medie

DIMENSIONI METRICHE TESSERE: 0.7-0.8 e ca 1.8 cm

DECORAZIONI GEOMETRICHE

MOTIVO	MODULO	RIEMPIMENTO
DM 104c – tessellato di tessere rettangolari monocrome a canestro		
DM 104d – tessellato di tessere oblunghe (a stuoia) con inserti		

REFERENZA FOTOGRAFICA: Da Morricone Matini 1967, tav. XXVIII n. 32.

CONSERVAZIONE

OGGETTO CONSERVATO: parte del pavimento – CONSERVATO IN: situ

Le tessere in calcare nero e verde risultano essere più deteriorate di quelle rosse e gialle.

RESTAURI MODERNI: Tutta la parte centrale del tessellato, trovata sprofondata, è stata ricomposta con il materiale originario.

BIBLIOGRAFIA DI RIFERIMENTO

CARETTONI, G.F. 1956-1957, *Una nuova casa repubblicana sul Palatino*, in *Atti della Pontificia Accademia Romana di Archeologia. Rendiconti* Città del Vaticano, p. 56, n. 32, fig. 4 a p. 58.

CARETTONI, G.F. 1967, *Roma (Palatino). Scavo della zona a sud-ovest della casa di Livia. Prima relazione: la casa repubblicana*, in *Notizie degli Scavi di Antichità. Atti dell'Accademia Nazionale dei Lincei.*, Roma, p. 287 ss., figg. 3; 5.

MORRICONE MATINI, M.L. 1967, in *Regione Prima. Roma: Reg. X, Palatium (Mosaici Antichi in Italia)*, Roma, pp. 40-42, n. 32, fig. 13, tav. XXVIII.

MORRICONE MATINI, M.L. 1980, in *Scutulata Pavimenta. I Pavimenti con inserti di marmo e di pietra trovati a Roma e dintorni*, Roma, p. 44, n. 38, tav. IV.

SANZI DI MINO, M.R. 1987, *Pavimentazioni a Roma e nel Lazio*, in *Roma repubblicana dal 270 a.C. all'età augustea, catalogo della mostra* Roma, p. 55.

CITAZIONE E CONDIVISIONE

STRINGA BIBLIOGRAFICA: Rossini, Giovanna, Regio X, Palatino, casa di Augusto ("c. repubblicana presso le Scalae Caci"), amb. B, tessellato con inserti litici, in TESS – scheda 4943 (<http://tess.beniculturali.unipd.it/web/scheda/?recid=4943>), 2008

INDIRIZZO WEB: <http://tess.beniculturali.unipd.it/web/scheda/?recid=4943>

DATA SCHEDA: 2008 | AUTORE: Rossini, Giovanna | REF. SCIENT. : Tortorella, Stefano | AGGIORNAMENTO: 2017 | COMPILAZIONE/REVISIONE A

CURA DI: D'Anna, Carmen