

VIA CAVOUR 8, CEMENTIZIO CON INSERTI MARMOREI POLICROMI – FAENZA (RA)



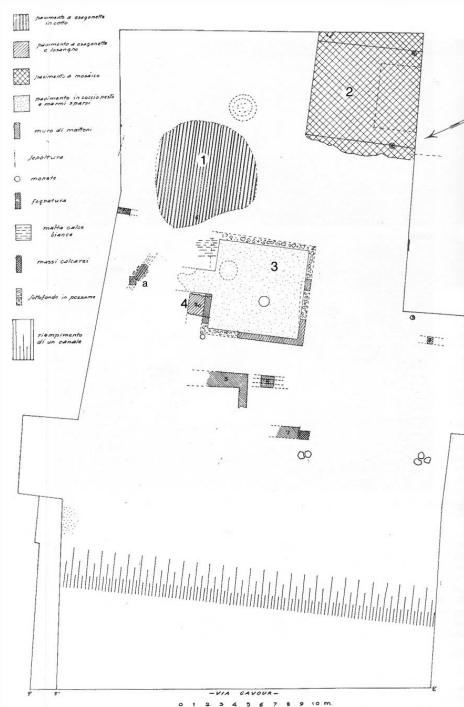
EDIFICIO RESIDENZIALE/DOMUS

Nel 1963 nello scavo per le fondazioni di un nuovo fabbricato sono stati messi in luce i resti di una domus. Lo scavo tuttavia è stato parziale: gli ambienti non sono stati messi completamente in luce e non sono state scavate le zone di collegamento tra i vani. Per questo motivo l'organizzazione planimetrica degli ambienti non è del tutto chiara. L'ambiente 1, pavimentato a commessi di laterizi, è interpretato come area scoperta sulla base della pavimentazione e sul ritrovamento di una colonna in laterizio e di un labrum in basalto. A S del vano 1, è stato individuato il vano 2, che, sulla base della decorazione del pavimento in tessellato, è interpretato in bibliografia come triclinio. Ad O del vano 1 è stato individuato l'ambiente quadrato 3, con pavimento in cementizio e corridoio di ingresso sul lato N. Ad O rispetto al corridoio e adiacente al perimetrale del vano 3 si è rinvenuto anche un piccolo tratto di pavimento a commessi di laterizi, pertinente ad un ulteriore vano (4), di cui non è possibile stabilire la destinazione d'uso. Sulla base delle considerazioni stilistiche rispetto al pavimento del vano 2 la domus è datata al II sec. d.C. (la planimetria allegata è tratta da Guarnieri 2000, fig. 49).

CRONOLOGIA

ESTREMI TEMPORALI: dal secolo II d.C. (3° q) al secolo II d.C. (4° q)

MOTIVAZIONE DELLA CRONOLOGIA: dati stilistici

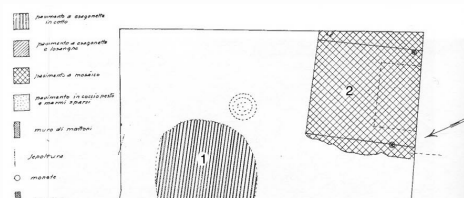


AMBIENTE: NON DETERMINATO

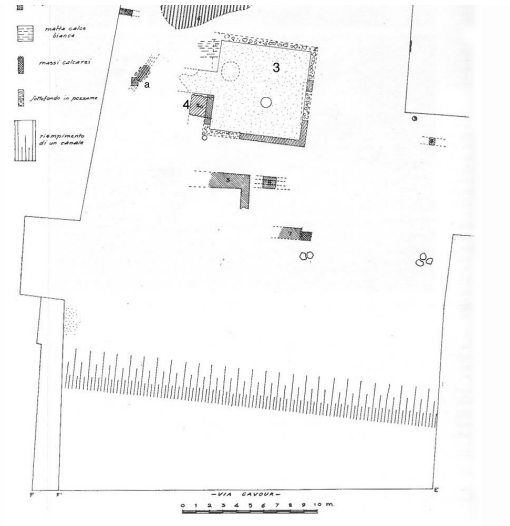
L'ambiente 3 è un vano quadrato posto ad O della corte 1. Il vano presenta il medesimo orientamento dell'ambiente 2; presenta inoltre un corridoio di ingresso sul lato N. La pavimentazione è in cementizio.

LUNGHEZZA: 6.70 m – LARGHEZZA: 6.70 m

CRONOLOGIA



ESTREMI TEMPORALI: dal secolo II d.C. (1° q) al secolo II d.C. (4° q)
MOTIVAZIONE DELLA CRONOLOGIA: dati stilistici



Via Cavour 8, cementizio con inserti marmorei policromi

PARTE DELL'AMBIENTE: intero ambiente
RIVESTIMENTO CON SCANSIONE: a copertura unitaria
TIPO DI IMPAGINAZIONE: a campo omogeneo
CROMIA: policromo

SPECIFICHE DI RINVENIMENTO
DATA: 1963 – ENTE RESPONSABILE: SA ER

Cementizio a base fittile con inserti marmorei policromi, rinvenuto per circa il 70% della superficie originaria. Gli inserti marmorei sono piccoli, di forme diverse e sparsi sulla superficie senza ordine. Il pavimento (o parte di esso) è stato asportato ed è conservato a Palazzo Mazzolani.

CRONOLOGIA

ESTREMI TEMPORALI: dal secolo I d.C. (1° q) al secolo I d.C. (2° q)
MOTIVAZIONE DELLA CRONOLOGIA: dati stilistici

BORDO

Elemento non presente

CAMPO

SPECIFICHE TECNICHE

IDENTIFICAZIONE DELLA DECORAZIONE: geometrica
TECNICA ESECUTIVA: cementizio (cementizio a base fittile con inserti marmorei)

DECORAZIONI GEOMETRICHE

MOTIVO	MODULO	RIEMPIMENTO
DM 103a – inserti su cementizio		

REFERENZA FOTOGRAFICA: da Monti 1965

CONSERVAZIONE

OGGETTO CONSERVATO: parte del pavimento – CONSERVATO IN: museo/antiquarium (Palazzo Mazzolani)

BIBLIOGRAFIA DI RIFERIMENTO

BOLLINI, M. 1966, *Per la storia urbana di Faenza. I mosaici romani.*, in *Studi faentini in memoria di mons. Giuseppe Rossini*, Faenza, p. 154.
GUARNIERI, C. 2000, in *Progettare il passato. Faenza tra pianificazione urbana e Carta Archeologica*, Firenze, p. 278.
MONTI, P. 1965, *Faenza. Rinvenimenti di età romana.*, in *Notizie degli Scavi di Antichità. Atti dell'Accademia Nazionale dei Lincei*, p. 69, fig. 3.
RIGHINI CANTELLI, V. 1980, in *Un museo archeologico per Faenza. Repertorio e progetto*, Bologna, p. 121.

CITAZIONE E CONDIVISIONE

STRINGA BIBLIOGRAFICA: Paolucci, Giovanna, Via Cavour 8, cementizio con inserti marmorei policromi, in TESS – scheda 7330
(<http://tess.beniculturali.unipd.it/web/scheda/?recid=7330>), 2009
INDIRIZZO WEB: <http://tess.beniculturali.unipd.it/web/scheda/?recid=7330>

