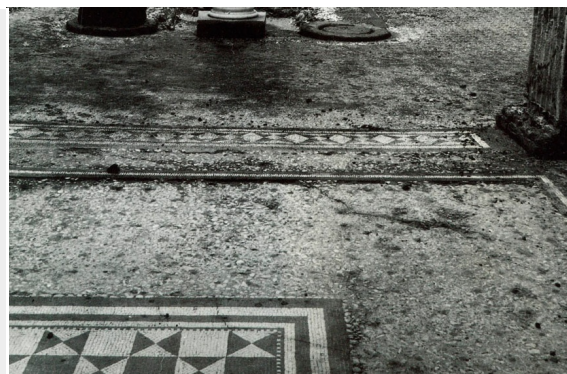


CASA DEI CUBICOLI FLOREALI, REGIO I 9, 5, TABLINO 5, CEMENTIZIO, EMBLEMA CON SCACCHIERA, SOGLIA CON LOSANGHE E QUADRATI ADIACENTI – POMPEI – POMPEI (NA)



EDIFICIO RESIDENZIALE/DOMUS

Domus nota come casa dei Cubicoli floreali o del Frutteto, ubicata nel settore orientale dell'Insula 9.

L'impianto originario dell'edificio risale, come il resto dell'Insula, al III-II sec. a.C. La casa, con murature in opus incertum, conserva resti di decorazione di I stile. Gran parte dell'edificio viene ridecorato in epoca giulio claudia con pitture di III stile. In seguito al terremoto del 62, non si registrano danni significativi e, momento dell'eruzione, alcuni ambienti erano in attesa di essere ridipinti. Dall'ingresso 1, affacciato sul decumano massimo (via dell'Abbondanza) e rivestito in cementizio, si accedeva all'atrio 2, pavimentato in cementizio bianco con bordo in tessellato, mentre il fondo dell'impluvium è rivestito in tessellato rustico di scaglie. Sul lato est si aprivano l'ala 7, pavimentata in cementizio con dadi e il cubicolo 8, con pavimento in tessellato e pareti decorate da una veduta di giardino, con quadretti egittizzanti di III stile. In asse con l'ingresso 1, si apre il tablino 5, pavimentato in cementizio punteggiato di dadi, con soglia, bordo e pseudoemblema in tessellato bianco e nero. La realizzazione del pavimento è databile ad un intervento di II stile. Dal tablino 5 si accedeva poi al peristilio 10, pavimentato in cementizio, ornato di tessere e scaglie di calcare. Sull'angolo nord-est del peristilio 10, si apre poi il triclinio 11, in cementizio decorato da tessere, con pseudo-emblema in tessellato e pareti decorate da pitture di III stile. Adiacente e comunicante con il triclinio 11, si apre poi il cubicolo 12, decorato da pitture di III stile, con veduta di giardino e soffitto con finta pergola e, al centro, un quadro con Dioniso. Il pavimento presenta il dislivello tra anticamera (in tessellato) ed alcova (in cementizio non decorato) tipico del II sec. a.C. Sullo stesso lato del peristilio 10, più a sud, si trova invece l'oecus 13 con resti di decorazioni di I stile alle pareti e di cui si conserva solo il tratto centrale del pavimento, in lastricato marmoreo, di III stile, contemporaneo al cementizio decorato da tessere e lastrine dell'adiacente vano 14. Al momento dell'eruzione, le pareti del vano erano prive di decorazione, come anche il triclinio 17, rivestito in tessellato. Pianta tratta da de Vos 1990, p. 1.



CRONOLOGIA

ESTREMI TEMPORALI: dal secolo II a.C. (1° q) al secolo I d.C. (4° q)

MOTIVAZIONE DELLA CRONOLOGIA: dati stilistici ed archeologici

AMBIENTE: TABLINO

Tablino 5: vano che si apre sul lato sud dell'atrio 2, in asse con le fauces 1. Al momento dell'eruzione, le pareti erano rivestite di intonaco scabro, probabilmente in vista di ricevere una nuova decorazione. Il pavimento è in cementizio con inserti bianchi, decorato da uno pseudoemblema in tessellato, con soglia in tessellato bianco e nero.

CRONOLOGIA

ESTREMI TEMPORALI: dal secolo I a.C. (1° q) al secolo I a.C. (4° q)

MOTIVAZIONE DELLA CRONOLOGIA: dati stilistici





Casa dei Cubicoli Floreali, Regio I 9, 5, tablinum 5, cementizio, emblema con scacchiera, soglia con losanghe e quadrati adiacenti

RIVESTIMENTO CON SCANSIONE: a copertura unitaria

SPECIFICHE DI RINVENIMENTO

DATA: non documentata

Il rivestimento è un cementizio a base litica di colore bianco, con scaglie litiche bianche, punteggiato di dadi neri. Al centro, il pavimento è decorato da uno pseudoemblema in tessellato bainco e nero, decorato da una scacchiera, bordata da fasce in colore contrastante. Il cementizio si raccorda al tessellato con una fila di scaglie litiche, disoste in maniera ordinata. Il campo è bordato da una fascia in tessellato, decorata da una fascia centrale bianca, compresa tra due fasce nere. La soglia, in tessellato bianco e nero, è decorata da uno stralcio lineare di una composizione di lonsanghe e quadrati adiacenti, bordata da fasce bianche e nere.

CRONOLOGIA

ESTREMI TEMPORALI: dal secolo I a.C. (1° q) al secolo I a.C. (4° q)

MOTIVAZIONE DELLA CRONOLOGIA: dati stilistici

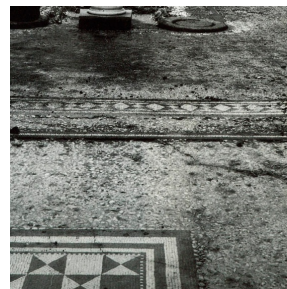
Unità decorative

PARTE DELL'AMBIENTE: intero ambiente

TIPO DI IMPAGINAZIONE: ad emblema/pseudoemblema

CROMIA: bicromo

Il campo, decorato da inserti di scaglie litiche bianche, è punteggiato di dadi neri e bordato da una fascia di tessere bianche, compresa tra due fasce nere. Al centro, il pavimento è decorato da uno pseudoemblema in tessellato bianco e nero, decorato da una scacchiera, bordata da fasce in colore contrastante.



BORDO

SPECIFICHE TECNICHE

IDENTIFICAZIONE DELLA DECORAZIONE: geometrica

TECNICA ESECUTIVA: tessellato (tessellato senza inserti)

DECORAZIONI GEOMETRICHE

MOTIVO	MODULO	RIEMPIMENTO
DM 1y – fascia monocroma		
DM 1t – linea tripla		

CAMPO

SPECIFICHE TECNICHE

IDENTIFICAZIONE DELLA DECORAZIONE: geometrica

TECNICA ESECUTIVA: cementizio

tessellato (cementizio a base litica con inserti mistitessellato senza inserti)

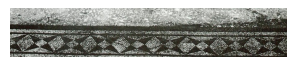
DECORAZIONI GEOMETRICHE

MOTIVO	MODULO	RIEMPIMENTO
DM 120g – scacchiera, gli scacchi caricati da un quadrato iscritto sulla diagonale in colori contrastanti (con effetto di reticolato)		
DM 2d – linea dentellata		

REFERENZA FOTOGRAFICA: Da De Vos 1990

PARTE DELL'AMBIENTE: soglia

TIPO DI IMPAGINAZIONE: iterativa



CROMIA: bicromo

Il campo è decorato da uno stralcio lineare di una composizione ortogonale di quadrati e losanghe adiacenti, in colori contrastanti, riquadrata da una linea tripla di tessere nere e bordata da fascia bianca, seguita da una fascia nera.



BORDO

Elemento non presente

CAMPO

SPECIFICHE TECNICHE

IDENTIFICAZIONE DELLA DECORAZIONE: geometrica

TECNICA ESECUTIVA: tessellato (tessellato senza inserti)

DECORAZIONI GEOMETRICHE

MOTIVO	MODULO	RIEMPIMENTO
DM 161a – composizione ortogonale di quadrati e losanghe adiacenti, in colori contrastanti		
DM 1t – linea tripla		

REFERENZA FOTOGRAFICA: Da De Vos 1990

CONSERVAZIONE

OGGETTO CONSERVATO: pavimento – CONSERVATO IN: situ (Pompei, scavi)

BIBLIOGRAFIA DI RIFERIMENTO

DE VOS, M. 1990, *I 9, 5 casa dei Cubicoli floreali o del Frutteto*, in *Pompei pitture e mosaici II. Regio I, parte seconda*, Roma, p. 14, figg. 21-22.

CITAZIONE E CONDIVISIONE

STRINGA BIBLIOGRAFICA: Boschetti, Cristina, Casa dei Cubicoli Floreali, Regio I 9, 5, tablino 5, cementizio, emblema con scacchiera, soglia con losanghe e quadrati adiacenti, in TESS – scheda 13782 (<http://tess.beniculturali.unipd.it/web/scheda/?recid=13782>), 2013

INDIRIZZO WEB: <http://tess.beniculturali.unipd.it/web/scheda/?recid=13782>

DATA SCHEDA: 2013 | AUTORE: Boschetti, Cristina | REF. SCIENT. : Ghedini, Francesca