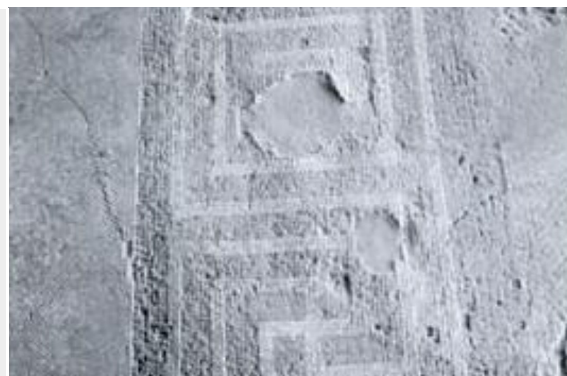


SUBURBIO, VIA FLAMINIA, VILLA DI PRIMA PORTA (AD GALLINAS ALBAS), TABLINO 51, TESSELLATO MONOCROMO CON CORNICE GEOMETRICA – ROMA (RM)



EDIFICIO RESIDENZIALE/VILLA

La villa di Livia denominata "ad Gallinas Albas" è situata al IX miglio della via Flaminia, presso l'attuale sito di Prima Porta; ubicata su una collina fra l'antica via consolare e il Tevere era servita da una strada basolata. Il sito, individuato nel 1837, fu scavato a partire dal 1863; danneggiata da bombardamenti durante la II Guerra Mondiale, ha subito diversi interventi di restauro e consolidamento. La pars urbana della villa si articola in distinte zone funzionali: da un lato gli ambienti privati, raccolti intorno ad un primo atrio (22 in pianta), dall'altro il settore dedicato agli ospiti (5-12), collegati da una grande aula (1) edificata sopra il triclinio estivo semisotterraneo (2); funge da raccordo tra le due parti l'esteso impianto termale (24-33, 60-63) con la cisterna superiore (67). Al settore residenziale si affianca il grande viridarium porticato, di dimensioni quasi uguali (M. Carrara, s.v. "Gallinas Albas, ad", in LTURS III, Roma 2005, pp 17-24, figg. 10-23). Si aggiungono i vani di servizio e i vestiboli di accesso. Il complesso fu edificato nella seconda metà del I secolo a.C. in opus reticulatum (I FASE). Subì varie integrazioni e restauri: nel I secolo d.C., in età claudia o neroniana (II FASE); nel II secolo, in opera laterizia e mista (III FASE); ancora in età severiana, quando si datano importanti interventi di risistemazione, specie nel settore termale, probabilmente in seguito ad un violento terremoto (IV FASE). Altri corposi restauri, in opera listata, si datano al III-IV secolo (V FASE); rimase in uso fino al V-VI secolo d.C., quando fu distrutta da un incendio e abbandonata.



CRONOLOGIA

ESTREMI TEMPORALI: dal secolo I a.C. (3° q) al secolo VI d.C. (4° q)

MOTIVAZIONE DELLA CRONOLOGIA: dati stilistici ed archeologici

AMBIENTE: TABLINO

Vano a pianta quadrangolare interamente aperto sul portico (51 in pianta) con una porta dagli stipiti in marmo bianco; pianta, posizione e dimensioni lo fanno interpretare come tablino (o exedra: MESSINEO 2001, p. 140). Conservava lacerti del rivestimento parietale in intonaco dipinto con corpose tracce di incendio, particolarmente evidenti nello zoccolo, rosso, e tratti della pavimentazione in mosaico bicromo a decoro geometrico; la soglia, sempre musiva, è invece policroma.

CRONOLOGIA

ESTREMI TEMPORALI: dal secolo I a.C. (4° q) al secolo I a.C. (4° q)

MOTIVAZIONE DELLA CRONOLOGIA: dati stilistici ed archeologici



Suburbio, via Flaminia, villa di Prima Porta (ad gallinas albas), tablino 51, tessellato monocromo con cornice geometrica

RIVESTIMENTO CON SCANSIONE: a più unità decorative

SPECIFICHE DI RINVENIMENTO
DATA: 1982 – ENTE RESPONSABILE: SAR

Tessellato bicromo a decoro geometrico: il bordo si articola in fascia monocroma bianca (largh. cm 20 circa) a tessitura obliqua, linea tripla di tessere bianche, fascia monocroma nera e linea tripla di tessere bianche ad ordito diritto (largh. cm 12). Il campo, omogeneo, è bianco, con ordito obliquo. Le tessere (cm 0.5 -0.8) sono cubiformi. Sul lato S si conserva la soglia verso il portico, in tessellato policromo a decoro geometrico: meandro prospettico (h cm 57). Si notano in più punti restauri condotti in antico, probabilmente nel II secolo, che chiudono lacune senza rispettare il disegno originale. Immagine rivestimento da DE FRANCESCHINI 2005, fig. 7.30.

CRONOLOGIA

ESTREMI TEMPORALI: dal secolo I a.C. (4° q) al secolo VI d.C. (1° q)
MOTIVAZIONE DELLA CRONOLOGIA: dati stilistici ed archeologici

Unità decorativePARTE DELL'AMBIENTE: intero ambiente

TIPO DI IMPAGINAZIONE: a campo omogeneo

CROMIA: bicromo

Tessellato bicromo a decoro geometrico: il bordo si articola in fascia monocroma bianca (largh. cm 20 circa) a tessitura obliqua, linea tripla di tessere bianche, fascia monocroma nera e linea tripla di tessere bianche ad ordito diritto (largh. cm 12). Il campo, omogeneo, è bianco, con ordito obliquo. Si notano in più punti restauri condotti in antico, probabilmente nel II secolo, che chiudono lacune senza rispettare il disegno originale. Le tessere (cm 0.5-0.8) sono cubiformi.

BORDO

SPECIFICHE TECNICHE

IDENTIFICAZIONE DELLA DECORAZIONE: geometrica

TECNICA ESECUTIVA: tessellato (tessellato senza inserti)

DIMENSIONI GENERICHE TESSERE: piccole o medie

DIMENSIONI METRICHE TESSERE: 0.5 – 0.8 cm

DECORAZIONI GEOMETRICHE

MOTIVO	MODULO	RIEMPIMENTO
DM 1y – fascia monocroma		
DM 1t – linea tripla		

CAMPO

SPECIFICHE TECNICHE

IDENTIFICAZIONE DELLA DECORAZIONE: geometrica

TECNICA ESECUTIVA: tessellato (tessellato senza inserti)

DIMENSIONI METRICHE TESSERE: 0.5 – 0.8 cm

DECORAZIONI GEOMETRICHE

MOTIVO	MODULO	RIEMPIMENTO
DM 105a – tessellato monocromo, a ordito di filari paralleli		

PARTE DELL'AMBIENTE: soglia

TIPO DI IMPAGINAZIONE: iterativa

CROMIA: policromo

Tessellato policromo geometrico: meandro prospettico; si alternano svastiche a giro semplice, quadrati e rettangoli. Le figure, policrome, sono incorniciate da una linea tripla di tessere bianche; l'effetto originale, di tridimensionalità, è parzialmente obliterato da restauri condotti in antico (II secolo), in tessere bianche e nere.



BORDO

SPECIFICHE TECNICHE

IDENTIFICAZIONE DELLA DECORAZIONE: geometrica

TECNICA ESECUTIVA: tessellato (tessellato senza inserti)

DIMENSIONI GENERICHE TESSERE: piccole o medie

DIMENSIONI METRICHE TESSERE: 0.5 – 0.8 cm

CAMPO

SPECIFICHE TECNICHE

TECNICA ESECUTIVA: tessellato (tessellato senza inserti)

DIMENSIONI GENERICHE TESSERE: piccole o medie

DIMENSIONI METRICHE TESSERE: 0.5 – 0.8 cm

DECORAZIONI GEOMETRICHE

MOTIVO	MODULO	RIEMPIMENTO
DM 42c – meandro di svastiche a giro semplice e quadrati in prospettiva		

CONSERVAZIONE

OGGETTO CONSERVATO: parte del pavimento – CONSERVATO IN: situ (Villa Ad Gallinas Albas)

RESTAURI ANTICHI: Rattoppi.

Villa Ad Gallinas Albas (Riferimento: SAR (dott.ssa Marina Piranomonte)) Via della Villa di Livia – Roma 00188 (RM)

BIBLIOGRAFIA DI RIFERIMENTO

MESSINEO, G. 2001, in *Ad Gallinas Albas. Villa di Livia*, Roma, p. 140, fig. 93.

CITAZIONE E CONDIVISIONE

STRINGA BIBLIOGRAFICA: Laurenzi, Elsa, Suburbio, via Flaminia, villa di Prima Porta (ad gallinas albas), tablino 51, tessellato monocromo con cornice geometrica , in
TESS – scheda 15962 (<http://tess.beniculturali.unipd.it/web/scheda/?recid=15962>), 2014

INDIRIZZO WEB: <http://tess.beniculturali.unipd.it/web/scheda/?recid=15962>

DATA SCHEDA: 2014 | AUTORE: Laurenzi, Elsa | REF. SCIENT. : Ghedini, Francesca