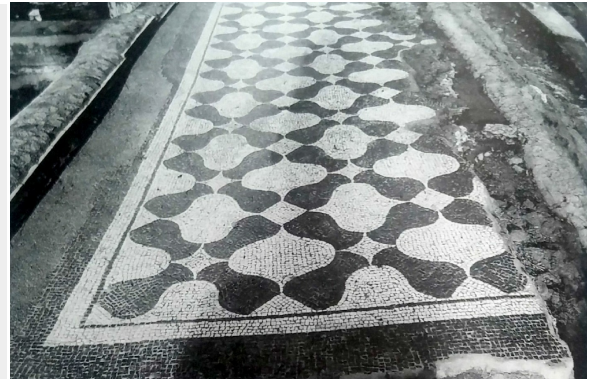


# SUBURBIO, VIA APPIA, VILLA DI CAPO DI BOVE, AMB. 5, TESSELLATO BICROMO A MOTIVI GEOMETRICI – ROMA ( RM)



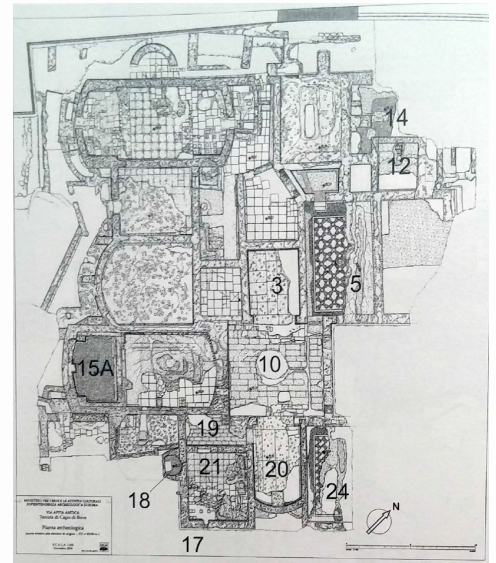
## EDIFICIO RESIDENZIALE/VILLA

Nel gennaio 2002 il Ministero per i Beni e le Attività Culturali ha acquistato in via di prelazione, una proprietà al civico 222 di via Appia Antica. Oggetto dell'acquisto è stata un'area di circa mq 8500 comprendente un parco, un edificio abitativo principale su tre livelli ed uno secondario, già destinato a dépendance della villa. Nel febbraio del 2003 è stata avviata una campagna di scavo nell'area antistante la villa che ha interessato una superficie complessiva di mq 1200 ed ha portato alla luce parte di un complesso termale, forse relativo ad una villa privata o ad una struttura pubblica in connessione con la notevole frequentazione dell'adiacente arteria stradale. Lo scavo ha permesso di riportare in luce 26 ambienti costruiti in opera cementizia con cortina in opus latericium e in opera mista costituita dall'alternanza di fasce di mattoni e pezzame di leucite basaltica; alcuni di questi ambienti conservavano, del tutto o in parte, la decorazione pavimentale. L'esame delle murature, lo studio del loro modulo e dei bolli rinvenuti sembrerebbero attestarne la prima fase costruttiva alla metà circa del II secolo d.C. Vi sono comunque evidenti segni di fasi edilizie successive che documentano la frequentazione dell'impianto e la trasformazione di parti di esso, perlomeno fino al IV secolo. Lo scavo ha, inoltre, evidenziato fasi di frequentazione più tarda, probabilmente post medievale, avvalorate dal ritrovamento di tre strutture a carattere agricolo produttivo. La pianta edificio è tratta da MAZZOTTA 2006.

## CRONOLOGIA

ESTREMI TEMPORALI: dal secolo II d.C. (1° q) al secolo IV d.C. (4° q)

MOTIVAZIONE DELLA CRONOLOGIA: dati archeologici



## AMBIENTE: NON DETERMINATO

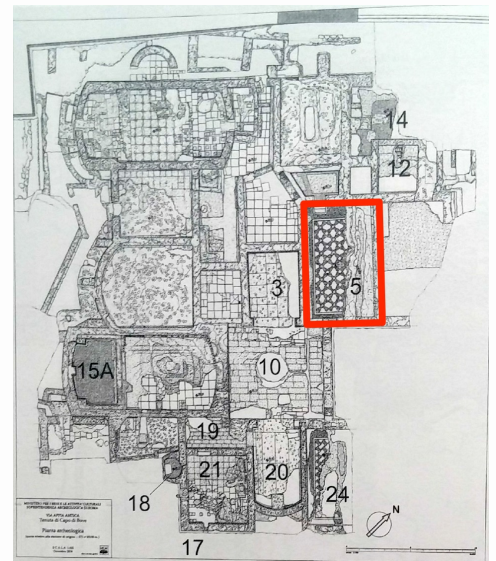
Ambiente 5, a pianta quadrangolare (dim. 5.12 x 8.32), individuato in prossimità dell'ingresso dell'impianto termale e speculare all'amb. 24. Conserva ancora buona parte del pavimento in tessellato bicromo a motivi geometrici.

LUNGHEZZA: 5.12 m – LARGHEZZA: 8.32 m

## CRONOLOGIA

ESTREMI TEMPORALI: dal secolo II d.C. (2° q) al secolo III d.C. (1° q)

MOTIVAZIONE DELLA CRONOLOGIA: dati archeologici



## Suburbio, via Appia, villa di Capo di Bove, amb. 5, tessellato bicromo a motivi geometrici

PARTE DELL'AMBIENTE: intero ambiente

RIVESTIMENTO CON SCANSIONE: a copertura unitaria

TIPO DI IMPAGINAZIONE: iterativa

SPECIFICHE DI RINVENIMENTO

DATA: 2002 – ENTE RESPONSABILE: SS BAR

Tessellato bicromo a motivi geometrici (tessere cm 2-2.5). Campo inquadrato da una linea semplice di tessere nere (DM 1y) e decorato con una composizione ortogonale a croci di clave tangenti intorno ad un quadrato concavo centrale (DM 159b), reso in tessere nere su fondo bianco. Bordo costituito da una larga fascia di tessellato di filari paralleli di tessere nere in ordito rettilineo (DM 105a). Dimensioni medie tessere cm 1.5.

CRONOLOGIA

ESTREMI TEMPORALI: dal secolo II d.C. (4° q) al secolo III d.C. (2° q)  
MOTIVAZIONE DELLA CRONOLOGIA: dati stilistici ed archeologici

BORDO

SPECIFICHE TECNICHE

IDENTIFICAZIONE DELLA DECORAZIONE: geometrica  
TECNICA ESECUTIVA: tessellato (tessellato senza inserti)  
DIMENSIONI GENERICHE TESSERE: piccole o medie  
DIMENSIONI METRICHE TESSERE: 1.5 cm

DECORAZIONI GEOMETRICHE

MOTIVO	MODULO	RIEMPIMENTO
DM 105a – tessellato monocromo, a ordito di filari paralleli		

CAMPO

SPECIFICHE TECNICHE

IDENTIFICAZIONE DELLA DECORAZIONE: geometrica  
TECNICA ESECUTIVA: tessellato (tessellato senza inserti)  
DIMENSIONI GENERICHE TESSERE: piccole o medie  
DIMENSIONI METRICHE TESSERE: 1.5 cm

DECORAZIONI GEOMETRICHE

MOTIVO	MODULO	RIEMPIMENTO
DM 159b – Composizione ortogonale di croci di clave (o vasi panciuti), in colori contrastanti, tangenti (con spazi di risulta vuoti o caricati da un quadrato inscritto)		

REFERENZA FOTOGRAFICA: da Restauri di pavimenti 2006 (Atti AISCOM XI)

CONSERVAZIONE

OGGETTO CONSERVATO: parte del pavimento – CONSERVATO IN: situ

BIBLIOGRAFIA DI RIFERIMENTO

MAZZOTTA, B. 2006, *Pavimenti lapidei e musivi presso la villa di Capo di Bove sulla via Appia Antica. Cenni preliminari*, in *Atti dell'XI Colloquio dell'Associazione Italiana per lo Studio e la Conservazione del Mosaico (Ancona, 16-19 febbraio 2005)*, Tivoli, p. 367, fig. 7.

CITAZIONE E CONDIVISIONE

STRINGA BIBLIOGRAFICA: Angelelli, Claudia, Suburbio, via Appia, villa di Capo di Bove, amb. 5, tessellato bicromo a motivi geometrici, in TESS – scheda 17248 (<http://tess.beniculturali.unipd.it/web/scheda/?recid=17248>), 2014  
INDIRIZZO WEB: <http://tess.beniculturali.unipd.it/web/scheda/?recid=17248>