

TESSELLATO DELL'ATRIO B - DOMUS DI VIA DEL MILIARIO - MASSA D'ALBE (AQ)



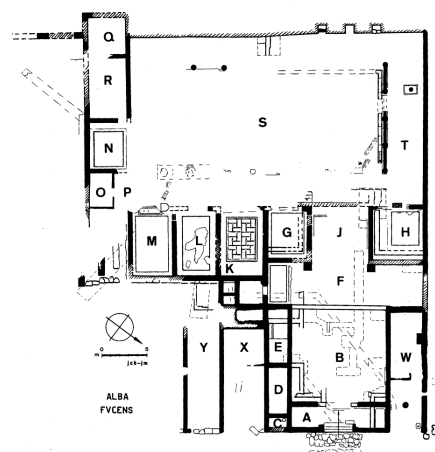
EDIFICIO RESIDENZIALE/DOMUS

Domus di via del Miliario. Tra il 1963 e il 1966 è stata portata alla luce una domus di notevoli dimensioni (ca. 1700 mq) situata nel pieno centro di Alba Fucens. Si possono distinguere tre fasi costruttive e decorative. Alla prima fase risalgono le strutture ritrovate 0,67 m al di sotto del pavimento dell'atrio B: un pavimento cementizio (probabilmente non decorato), resti dell'impluvio e muri in parte non corrispondenti a quelli del periodo successivo. Nella seconda fase, databile agli anni tra la fine della repubblica e l'inizio dell'età augustea, i pavimenti dell'atrio B e degli ambienti circostanti furono rialzati. Nella terza fase il peristilio S fu ampliato trasversalmente, verso Sud-Est. Da esso si accedeva, sui lati Sud-Est e Nord-Est, a diversi ambienti di nuova costruzione, pavimentati con mosaici inquadabili probabilmente nella prima metà del II secolo d.C.

CRONOLOGIA

ESTREMI TEMPORALI: dal secolo II a.C. (1° q) al secolo I a.C. (4° q)

MOTIVAZIONE DELLA CRONOLOGIA: dati archeologici



AMBIENTE: ATRIO

Atrio B. L'atrio oggi visibile, pertinente alla seconda fase, è privo di impluvio e mostra una pavimentazione a mosaico. Si è conservato anche il tessellato dell'ala sinistra. Sondaggi eseguiti nel 1965 al di sotto dell'ambiente hanno portato alla luce strutture relative all'atrio della prima fase, con resti del pavimento cementizio (probabilmente non decorato), dell'impluvio e di murature in parte non corrispondenti a quelle successive.

CRONOLOGIA

ESTREMI TEMPORALI: dal secolo I a.C. (3° q) al secolo I a.C. (3° q)

MOTIVAZIONE DELLA CRONOLOGIA: dati stilistici ed archeologici

Tessellato dell'atrio B - Domus di via del Miliario

RIVESTIMENTO CON SCANSIONE: a più unità decorative

SPECIFICHE DI RINVENIMENTO

DATA: 1963-1966

Tessellato bianco e nero molto lacunoso. Lo schema decorativo è ricostruibile solo in parte. Il campo centrale è nero con punteggiato di dadi bianchi. L'ala a Sud-Est è pavimentata con un tessellato bianco con cornice nera, introdotto da una larga banda con meandro nero a doppie T orizzontali e verticali. Un tratto del meandro è stato oggetto di un restauro antico molto grossolano.

CRONOLOGIA

ESTREMI TEMPORALI: dal secolo I a.C. (3° q) al secolo I a.C. (3° q)

MOTIVAZIONE DELLA CRONOLOGIA: dati stilistici ed archeologici

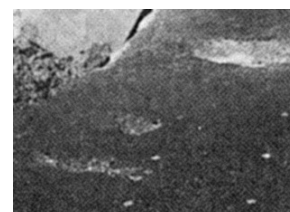
Unità decorative

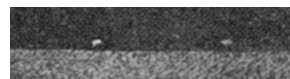
PARTE DELL'AMBIENTE: intero ambiente

TIPO DI IMPAGINAZIONE: iterativa

CRONIA: bicromo

Tessellato bianco e nero molto lacunoso. Il campo centrale nero, inquadrato da una larga balza bianca, è decorato con punteggiato di dadi bianchi.





BORDO

SPECIFICHE TECNICHE

IDENTIFICAZIONE DELLA DECORAZIONE: geometrica

TECNICA ESECUTIVA: tessellato

DIMENSIONI GENERICHE TESSERE: piccole o medie

DECORAZIONI GEOMETRICHE

MOTIVO	MODULO	RIEMPIMENTO
DM 105a – tessellato monocromo, a ordito di filari paralleli		

CAMPO

SPECIFICHE TECNICHE

IDENTIFICAZIONE DELLA DECORAZIONE: geometrica

TECNICA ESECUTIVA: tessellato (tessellato con inserti di tessere musive di modulo maggiore)

DIMENSIONI GENERICHE TESSERE: piccole o medie

DECORAZIONI GEOMETRICHE

MOTIVO	MODULO	RIEMPIMENTO
DM 107b – punteggiato di dadi su tessellatum in colore contrastante		

PARTE DELL'AMBIENTE: soglia

TIPO DI IMPAGINAZIONE: a campo omogeneo

CROMIA: bicromo

L a soglia musiva dell'ala posta a Sud-Est è decorata con un meandro nero a doppie T orizzontali e verticali. Un tratto del meandro è stato oggetto di un restauro antico molto grossolano.



BORDO

SPECIFICHE TECNICHE

IDENTIFICAZIONE DELLA DECORAZIONE: geometrica

TECNICA ESECUTIVA: tessellato (tessellato senza inserti)

DIMENSIONI GENERICHE TESSERE: piccole o medie

DECORAZIONI GEOMETRICHE

MOTIVO	MODULO	RIEMPIMENTO
DM 1t – linea tripla		

CAMPO

SPECIFICHE TECNICHE

IDENTIFICAZIONE DELLA DECORAZIONE: geometrica

TECNICA ESECUTIVA: tessellato (tessellato senza inserti)

DIMENSIONI GENERICHE TESSERE: piccole o medie

DECORAZIONI GEOMETRICHE

MOTIVO	MODULO	RIEMPIMENTO
Var. DM 40f – meandro a doppie T orizzontali e verticali		

PARTE DELL'AMBIENTE: intero ambiente

TIPO DI IMPAGINAZIONE: a campo omogeneo

CROMIA: bicromo

L'ala posta a Sud-Est presenta un tessellato bianco con cornice nera.

BORDO

SPECIFICHE TECNICHE

IDENTIFICAZIONE DELLA DECORAZIONE: geometrica

TECNICA ESECUTIVA: tessellato (tessellato senza inserti)

DIMENSIONI GENERICHE TESSERE: piccole o medie

DECORAZIONI GEOMETRICHE

MOTIVO	MODULO	RIEMPIMENTO
DM 105a – tessellato monocromo, a ordito di filari paralleli		
DM 1t – linea tripla		
DM 1y – fascia monocroma		

CAMPO

SPECIFICHE TECNICHE

IDENTIFICAZIONE DELLA DECORAZIONE: geometrica

TECNICA ESECUTIVA: tessellato (tessellato senza inserti)

DIMENSIONI GENERICHE TESSERE: piccole o medie

DECORAZIONI GEOMETRICHE

MOTIVO	MODULO	RIEMPIMENTO
DM 105a – tessellato monocromo, a ordito di filari paralleli		

CONSERVAZIONE

OGGETTO CONSERVATO: parte del pavimento – CONSERVATO IN: situ (Area archeologica di Alba Fucens (Comune di Massa d'Albe, AQ))

Il pavimento è stato ricoperto e non è visibile.

BIBLIOGRAFIA DI RIFERIMENTO

BALTY, J.CH. 1985, *Une grande maison urbaine d'Alba Fucens: contribution à l'étude de l'architecture domestique en Italie centrale.*, in *Acta archaeologica Lovaniensia*, p. 21, tav. II.1.

SALCUNI, A. 2006, *Pitture parietali e pavimenti decorati.*, in *Poco grano molti frutti. 50 anni di archeologia ad Alba Fucens*, Sambuceto, p. 119.

CITAZIONE E CONDIVISIONE

STRINGA BIBLIOGRAFICA: Salcuni, Andrea, Tessellato dell'atrio B – Domus di via del Miliario, in TESS – scheda 5640 (<http://tess.beniculturali.unipd.it/web/scheda/?recid=5640>), 2009

INDIRIZZO WEB: <http://tess.beniculturali.unipd.it/web/scheda/?recid=5640>

DATA SCHEDA: 2009 | AUTORE: Salcuni, Andrea