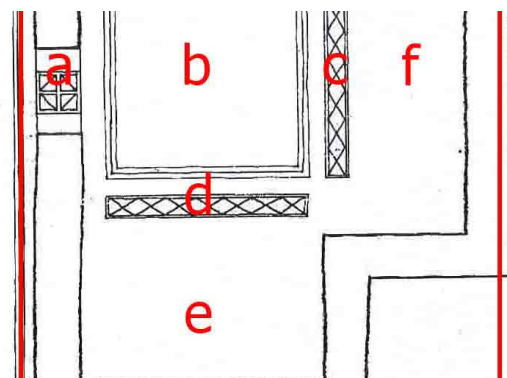
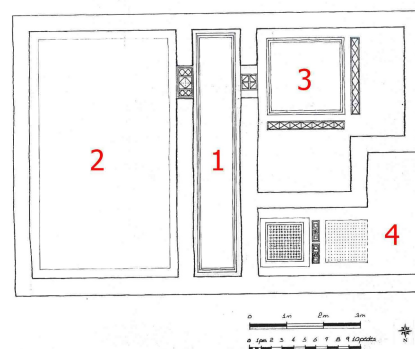


# DOMUS DEPOSITO CAVALLI, VANO 3, TESS. CON 2 SCENDILETTO E 2 ALCOVE - REGGIO EMILIA (RE)



## EDIFICIO RESIDENZIALE/DOMUS

Nel mese di ottobre del 1888, per lo scavo di un muro dell'allora Deposito Cavalli Stalloni, sono stati messi in luce i resti di una domus di età romana. Le poche notizie sul rinvenimento sono fornite da Siliprandi quasi mezzo secolo dopo (Siliprandi 1936, pp. 8-10) e da un rilievo dell'area, piuttosto sommario e purtroppo impreciso, eseguito da G. Bandieri, che aveva seguito anche i lavori di sbancamento dell'area. Della domus sono stati messi in luce almeno 4 ambienti, di cui uno sicuramente interpretabile come corridoio (1). Per mezzo di due soglie in tessellato dal corridoio 1 si accedeva, sul lato est, all'ambiente 2 e, sul lato ovest, all'ambiente 3. Quest'ultimo ambiente presentava una rientranza presso l'angolo nord-occidentale, tale che il vano assume una forma quasi ad L, così come il vicino ambiente 4, posto immediatamente a nord. I due ambienti, sulla base delle dimensioni piuttosto contenute, dello sviluppo planimetrico e della decorazione dei pavimenti sono interpretati come due cubicola. Gli ambienti 2-4 sono pavimentati in tessellato; probabilmente anche il corridoio 1 era pavimentato in tessellato, ma sulla base della documentazione disponibile non se ne ha la certezza. I pavimenti, su base stilistica, si datano alla fine del I sec. a.C. Nella stessa area sono stati messi in luce due ulteriori ambienti pavimentati in tessellato (non presenti in pianta), ma non è chiaro se facessero parte o meno del medesimo complesso edilizio dal momento che non si conosce la precisa ubicazione del rinvenimento; tenendo conto unicamente della resa stilistica e della scelta dei motivi decorativi, i due ambienti fanno quasi certamente parte dello stesso complesso edilizio (la pianta con il posizionamento dei pavimenti è una rielaborazione di G. Paolucci da Aemilia 2000, p. 412; la planimetria allegata è tratta da Scagliarini, Venturi 1999, tav. XXIII, 1).



## CRONOLOGIA

ESTREMI TEMPORALI: dal secolo I a.C. (4° q) al secolo I a.C. (4° q)

MOTIVAZIONE DELLA CRONOLOGIA: dati stilistici

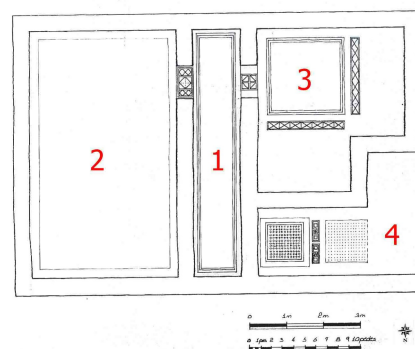
## AMBIENTE: CUBICOLO

L'ambiente 3 è un vano posto ad ovest del corridoio 1 e ad esso collegato per mezzo di una soglia di passaggio in tessellato. L'ambiente presenta una rientranza presso l'angolo nord-ovest, tale da far assumere al vano una forma a L molto schiacciata. Considerando le dimensioni piuttosto contenute e lo sviluppo planimetrico del tutto peculiare che prevede lo spazio per due alcove, assecondato dalla decorazione del pavimento in tessellato, il vano può ragionevolmente essere interpretato come cubicolo.

## CRONOLOGIA

ESTREMI TEMPORALI: dal secolo I a.C. (4° q) al secolo I a.C. (4° q)

MOTIVAZIONE DELLA CRONOLOGIA: dati stilistici



## Domus Deposito Cavalli, vano 3, tess. con 2 scendiletto e 2 alcove

SPECIFICHE DI RINVENIMENTO

DATA: 10/1888

RIVESTIMENTO CON SCANSIONE: a più unità decorative

Pavimento in tessellato bicromo, scompartito in sei tappeti giustapposti, corrispondenti alla soglia (a), all'anticamera (b), ai due scendiletto (c-d) e alle alcove (e-f), messo in luce per circa il 90% della superficie originaria. La soglia è decorata da un quadrato, scompartito in quattro quadrati bianchi divisi in due triangoli (a "transenna"); il tappeto quasi quadrato dell'anticamera (b) è in tessellato bianco, a ordito di filari paralleli e obliqui, bordato in nero; i due scendiletto (c-d) sono decorati da una fila di losanghe bianche su fondo nero; dai dati disponibili non è chiaro se le alcove (e-f) siano in tessellato bianco oppure nero. Dei tappeti si conservano solo due sezioni (1.15x0.72 m e 1.33x0.72 m),

corrispondenti a parte dell'anticamera (la prima e parte della seconda sezione), e alla soglia (parte della seconda sezione), murate nell'atrio dei Musei Civici.

**CRONOLOGIA**

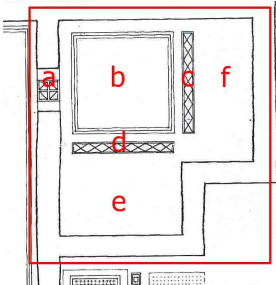
ESTREMI TEMPORALI: dal secolo I a.C. (4° q) al secolo I a.C. (4° q)  
MOTIVAZIONE DELLA CRONOLOGIA: dati stilistici

**Unità decorative**

**PARTE DELL'AMBIENTE: soglia**

TIPO DI IMPAGINAZIONE: centralizzata  
CROMIA: bicromo

Soglia in tessellato bicromo, bordata da una linea tripla nera e decorata da un quadrato bianco, con quattro quadrati inscritti, bianchi e disegnati da una linea doppia nera, bipartiti da una linea doppia nera nella diagonale (a "transenna").



**BORDO**

**SPECIFICHE TECNICHE**

IDENTIFICAZIONE DELLA DECORAZIONE: geometrica  
TECNICA ESECUTIVA: tessellato (tessellato senza inserti)

**DECORAZIONI GEOMETRICHE**

MOTIVO	MODULO	RIEMPIMENTO
DM 1t – linea tripla		

**CAMPO**

**SPECIFICHE TECNICHE**

IDENTIFICAZIONE DELLA DECORAZIONE: geometrica  
TECNICA ESECUTIVA: tessellato (tessellato senza inserti)

DIMENSIONI GENERICHE TESSERE: piccole o medie

**DECORAZIONI GEOMETRICHE**

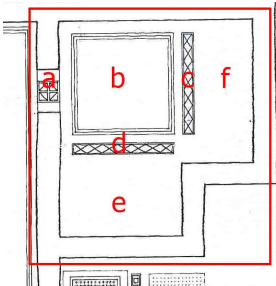
MOTIVO	MODULO	RIEMPIMENTO
DM 126b – doppio reticolato diritto ed obliquo di linee doppie e di linee triple bicrome dentate (formante triangoli) ("transenna")		

REFERENZA FOTOGRAFICA: da SCAGLIARINI, VENTURI 1999.

**PARTE DELL'AMBIENTE: anticamera**

TIPO DI IMPAGINAZIONE: a campo omogeneo  
CROMIA: bicromo

Tappeto pressochè quadrato, in tessellato bianco a ordito di filari paralleli e obliqui, bordato da una fascia nera a ordito di filari paralleli e obliqui, da una linea tripla nera, una fascia bianca, una nera e da una linea tripla bianca.



**BORDO**

**SPECIFICHE TECNICHE**

IDENTIFICAZIONE DELLA DECORAZIONE: geometrica  
TECNICA ESECUTIVA: tessellato (tessellato senza inserti)

DIMENSIONI GENERICHE TESSERE: piccole o medie

## DECORAZIONI GEOMETRICHE

MOTIVO	MODULO	RIEMPIMENTO
DM 105a – tessellato monocromo, a ordito di filari paralleli		
DM 1t – linea tripla		
DM 1y – fascia monocroma		

## CAMPO

### SPECIFICHE TECNICHE

IDENTIFICAZIONE DELLA DECORAZIONE: geometrica

TECNICA ESECUTIVA: tessellato (tessellato senza inserti)

DIMENSIONI GENERICHE TESSERE: piccole o medie

## DECORAZIONI GEOMETRICHE

MOTIVO	MODULO	RIEMPIMENTO
DM 105a – tessellato monocromo, a ordito di filari paralleli		

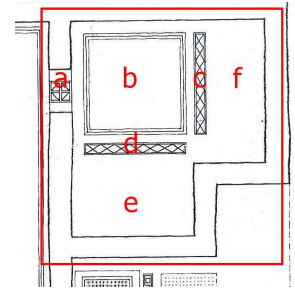
REFERENZA FOTOGRAFICA: da SCAGLIARINI, VENTURI 1999.

## PARTE DELL'AMBIENTE: scendiletto

TIPO DI IMPAGINAZIONE: iterativa

CROMIA: bicromo

Lo scendiletto è una fascia rettangolare decorata da una fila di losanghe sdraiate tangenti, bianche su fondo nero.



## BORDO

Elemento non presente

## CAMPO

### SPECIFICHE TECNICHE

IDENTIFICAZIONE DELLA DECORAZIONE: geometrica

TECNICA ESECUTIVA: tessellato (tessellato senza inserti)

DIMENSIONI GENERICHE TESSERE: piccole o medie

## DECORAZIONI GEOMETRICHE

MOTIVO	MODULO	RIEMPIMENTO
DM 21b – fila di losanghe sdraiate tangenti		

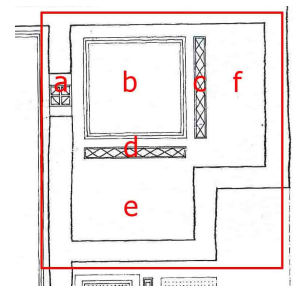
REFERENZA FOTOGRAFICA: da SCAGLIARINI, VENTURI 1999.

## PARTE DELL'AMBIENTE: scendiletto

TIPO DI IMPAGINAZIONE: iterativa

CROMIA: monocromo

Lo scendiletto è una fascia rettangolare decorata da una fila di losanghe sdraiate tangenti, bianche su fondo nero.



## BORDO

Elemento non presente

## CAMPO

### SPECIFICHE TECNICHE

IDENTIFICAZIONE DELLA DECORAZIONE: geometrica

TECNICA ESECUTIVA: tessellato (tessellato senza inserti)

DIMENSIONI GENERICHE TESSERE: piccole o medie

## DECORAZIONI GEOMETRICHE

MOTIVO	MODULO	RIEMPIMENTO
DM 21b – fila di losanghe sdraiate tangenti		

REFERENZA FOTOGRAFICA: da SCAGLIARINI, VENTURI 1999.

## CONSERVAZIONE

OGGETTO CONSERVATO: parte del pavimento – CONSERVATO IN: museo/antiquarium (Musei Civici di Reggio Emilia)

## BIBLIOGRAFIA DI RIFERIMENTO

MANSUELLI, G.A. 1962, *Contributo alla storia edilizia di Regium Lepidi: i Mosaici Pavimentali*, in *Nuove Lettere Emiliane*, Reggio Emilia, p. 10, figg. 17-18.

SCAGLIARINI CORLAITA, D./ VENTURI, E. 1999, in *Mosaici e pavimenti romani di Regium Lepidi*, Reggio Emilia, pp. 73, 76, tavv. XXIV, 2; XXVII.

SILIPRANDI, O. 1936, in *Scavi archeologici avvenuti in Provincia di Reggio Emilia nell'ultimo cinquantennio (1886-1935)*. *Notizie*, Reggio Emilia, p. 9, tav. 1.

## CITAZIONE E CONDIVISIONE

STRINGA BIBLIOGRAFICA: Paolucci, Giovanna, Domus Deposito Cavalli, vano 3, tess. con 2 scendiletto e 2 alcove, in TESS – scheda 8578 (<http://tess.beniculturali.unipd.it/web/scheda/?recid=8578>), 2010

INDIRIZZO WEB: <http://tess.beniculturali.unipd.it/web/scheda/?recid=8578>

DATA SCHEDA: 2010 | AUTORE: Paolucci, Giovanna | REF. SCIENT. : Ghedini, Francesca